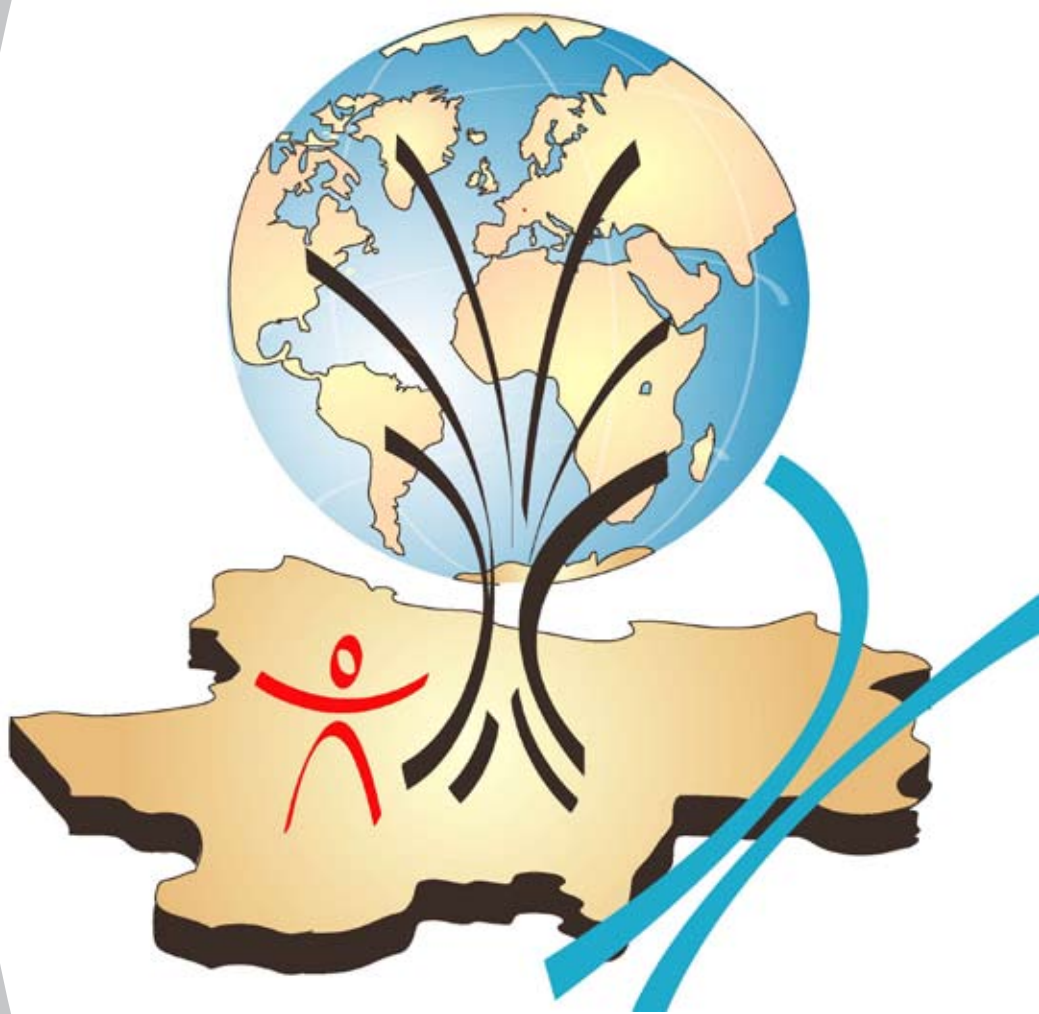


# Répertoire des Publications

Cercle Généalogique de Saône et Loire



**Dossiers  
Relevés  
Outils**

*Edition avril 2011*

**C**ERCLE

**G**ÉNÉALOGIQUE

de **S**AÔNE

et **L**OIRE



**LE SIÈGE DÉPARTEMENTAL**

115, rue des Cordiers  
71000 Mâcon

**Tel :** 03.85.38.95.51

**Courriel :** [cgsl.71@wanadoo.fr](mailto:cgsl.71@wanadoo.fr)

**Site Internet :** <http://www.cgsl.asso.fr>

**Permanences :** Tous les jeudis de 14h à 18h30

# SES ANTENNES

## RÉGION PARISIENNE

**Permanences** : tous les mois à l'ASIEM  
6, rue Albert de Lapparent 75007 PARIS  
Métro : SEGUR  
Contact M. Claude BARBARA  
**Courriel** : [cgsiparis@googlegroups.com](mailto:cgsiparis@googlegroups.com)

## AUTUN

### «Nos Ancêtres Autunois»

**Permanences** : le 4<sup>e</sup> samedi de 9 h  
30 à 12 h, Maison des Hauts Quartiers,  
angle des rues St Antoine et St Pancrace  
71400 AUTUN.  
Contact Mme Catherine LORiot  
**Courriel** : [loriot.catherine@wanadoo.fr](mailto:loriot.catherine@wanadoo.fr)

## CHALON-SUR-SAÔNE

**Permanences** : le 1<sup>e</sup> lundi du mois de 14  
h à 18 h et le 3<sup>e</sup> lundi du mois de 14 h à  
20 h. Maison des associations . 30, rue Saint  
Georges 71100 CHALON-SUR-SAÔNE.  
Contact M. Christian TRUCHOT  
**Courriel** : [christiantruchot@free.fr](mailto:christiantruchot@free.fr)

## CHAROLLES

**Permanences** : le 3<sup>e</sup> samedi du mois de  
16h à 20h salle Téméraire, à la mairie 71120  
CHAROLLES.  
Contact Mme Joëlle Berthier  
**Courriel** : [pijo.berthier@wanadoo.fr](mailto:pijo.berthier@wanadoo.fr)

## LE CREUSOT

**Permanences** : le 2<sup>e</sup> et 4<sup>e</sup> mercredi du mois  
de 14 h à 18 h le 2<sup>e</sup> mercredi se termine  
par la réunion mensuelle à partir de 17 h  
Foyer Mouillelongue, Boulevard des Abat-  
toirs 71200 LE CREUSOT.  
Contacts Michelle Jeannin, Lucienne et  
René Dumontet  
**Courriel** : [patrick.notel@wanadoo.fr](mailto:patrick.notel@wanadoo.fr)

## LOUHANS

### «Groupe de Recherches Généalogiques Bresse Bourguignonne»

**Permanences** : les 2<sup>e</sup> et 4<sup>e</sup> samedi du mois  
de 14 h à 18 h, 10, rue Lucien Guillemaut  
71500 LOUHANS.  
Tel : 03.85.74.96.30 (pendant les permanen-  
ces).  
Contact M. Michel DELAY  
**Courriel** : [adagrbb@wanadoo.fr](mailto:adagrbb@wanadoo.fr)

## MÂCON

### «Ceux du Mâconnais»

**Permanences** : tous les jeudis de 14h à 18h  
30 et le 1<sup>er</sup> samedi du mois d'octobre à  
mai de 14h à 17h, 115 rue des Cordier 71000  
MACON.  
Tél : 03.85.38.95.51  
Contact Mme Françoise GONON  
**Courriel** : [cgs1.71@wanadoo.fr](mailto:cgs1.71@wanadoo.fr)  
Site Internet : <http://www.cgs1.asso.fr>

## MONTCEAU-LES-MINES

### «Généalogie et Histoire du Bassin Minier»

**Permanences** : 2<sup>e</sup> mardi de 15h à 18h30.  
Bibliothèque : 4<sup>e</sup> mardi de 15h à 18h30, Hall  
associatif du Magny 71300 MONTCEAU-  
LES-MINES.  
Contact M. Jacques Racouchot  
**Courriel** : [racouchot.jacques@wanadoo.fr](mailto:racouchot.jacques@wanadoo.fr)

## SAINT-CHRISTOPHE-en-BRIONNAIS

### « Brionnais d'hier »

**Permanences** : le 1<sup>er</sup> samedi du mois de 14h30  
à 18h, à la salle de la mairie 71800 SAINT-CHRIS-  
TOPHE-EN-BRIONNAIS.  
Contact M. Jean BERTHELIER  
**Courriel** : [bertovi@orange.fr](mailto:bertovi@orange.fr)

**Facilitent votre recherche,  
le Cercle généalogique de Saône-et-Loire et ses antennes  
vous propose des OUTILS**

**Sur Internet :** <http://www.cgsl.asso.fr>

- **Accueil :**  
Vie et calendrier de l'association  
Rubriques ouvertes à tous les chercheurs
- **Espace réservé « Adhérent »**  
Cousinages, Listes éclair, base de données diverses
- **A.U.R.A Acquisition Unitaire de Recherches d'Actes**
- **Boutique :**  
Catalogue et vente en ligne des Dossiers de relevés d'Actes

**Sa revue « Nos Ancêtres Et Nous »**

Et Leurs suppléments

**Par Courrier :**

- Interrogation Tables des Mariages et Contrats de Mariage, baptême, décès
- Reproductions numérisées d'Actes
- Recherches de déblocage (exceptionnel)
- Questions – Réponses, publiées dans N.A.E.N.

**Les modes d'emploi de ces différents OUTILS sont développés  
dans les pages suivantes**

## CONSIGNES GÉNÉRALES

- ▶ Dans toutes vos correspondances, indiquez vos nom, prénom et numéro d'adhérent
- ▶ Si vous abordez plusieurs sujets, utilisez une feuille pour chacun d'entre eux. Cela permet une bonne ventilation de vos demandes.
- ▶ Soyez clair, précis et concis. Indiquez les dates et les lieux que vous connaissez.

**Ecrivez les PATRONYMES et LIEUX en majuscules, et vos textes de manière très lisible ou mieux encore dactylographiés.**

- ▶ Pour des raisons de confidentialité, ni l'adresse, ni le téléphone des adhérents ne sont communiqués.

Pour entrer en relation avec l'un d'entre eux, adressez au siège un courrier comprenant :

le courrier qui lui est destiné dans une enveloppe timbrée libellée à son nom; son adresse sera ajoutée et la lettre expédiée;

une autre enveloppe timbrée, libellée à vos nom et adresse pour la réponse qu'il vous fera directement parvenir.

- ▶ Utilisez les formulaires prévus pour vos commandes ou interrogations de fichiers.

# Sur notre site

- **ESPACE ADHERENTS** permet l'accès à :

**Pour mieux comprendre nos ancêtres** donne des renseignements sur différentes notions de généalogie,

**Recherches parmi les données des adhérents du CGSL** réservées aux adhérents qui nous ont fourni leur fichier « Gedcom », pour retrouver des cousins qui ont le même patronyme au même lieu,

**Instruments de recherches généalogiques en Saône et Loire**, qui permet des recherches dans les « Tables répertoires » décrites ci-dessus, des recherches d'ouvrages dans la « Bibliothèque du CGSL » riche de 1 221 livres, des recherches des « Noms révolutionnaires des communes de Bourgogne »,

« Des Saône et Loiriens célèbres », avec notices individuelles et anecdotes,

« Recensements du Creusot en 1836, 1846, 1851, 1856 », voir ci-dessus

« Embauches Schneider au Creusot », voir ci-dessus

« Donations pieuses à Chalon », voir ci-dessus

« Epigraphies autunoises », voir ci-dessus

« Biographies de personnages illustres », voir ci-dessus

« Recherches dans les documents notariaux de Montcenis/Le Creusot »

« Table de l'Armorial ancien du Duché du Nivernais de Georges de Soultrait »

« Catalogue des Gentilshommes qui ont assisté aux Etats Généraux du Duché de Bourgogne – 1548 à 1782 »

« Anciens blasons des familles des environs de Mâcon »

« Armorial des communes de Saône et Loire »

- **BASE DE DONNEES** dite base « **AURA** »

Actuellement plus de 2 millions de données (Mariages, Naissances, Décès, Contrats de mariage, ...) dans près de 500 communes différentes.

## Les non adhérents ont accès à :

Pour les mariages et contrat de mariages : Nom et prénom, nom et prénom des conjoints possibles, année du mariage, nombre de détails dans l'acte relevé,

Pour les naissances et les décès : nom et prénom, date de l'évènement et nombre de détails dans l'acte relevé.

**Pour les adhérents et possesseurs de points Aura** (à acquérir par l'intermédiaire de la boutique), possibilité de recevoir par retour de courriel le contenu de l'acte désiré. Avec leur adhésion les adhérents reçoivent 50 points pour consulter la base).

- **HISTOIRE** en accès libre :

« **Le journal de nos aïeux** », Ce journal est une suite de chroniques et d'événements ayant marqués la vie de nos aïeux en Saône et Loire. Ses pages représentent des époques et les titres d'articles donnent un lieu et une date.

« **Environs du Creusot** », texte anonyme de 1885 attribué à Félix Courtois, 33 pages

« **Recensement du Creusot en 1787** », chronique sur ce recensement

« **Répertoire des Protestants de Mâcon** » Répertoire des Protestants et de leurs Pasteurs.

- **LOCALISATION** en accès libre :

« **Constitution du département** »

« **Cartes de Cassini** » des antennes du CGSL en S & L : Autun, Brionnais, Chalon sur Saône, Charolles, Le Creusot, Louhans, Mâcon et Montceau-les-Mines

« **Recherche d'un lieu** », Aide à la recherche d'une commune, d'un lieu-dit ou d'un hameau. Signalons que le CGSL a édité un numéro 1000 de ses dossiers consacré à cette même recherche et dument complété. Cet ouvrage est en vente sur notre boutique.

« **Etat général du Duché de Bourgogne 1760** », Il ne comprend pas l'intégralité du contenu de cet ouvrage, mais uniquement tout ce qui a un rapport quelconque avec la Saône et Loire. C'est à dire qu'on y trouvera l'intégralité des villes, bourgs, etc. composant actuellement le département de Saône et Loire, mais aussi celles des départements voisins, qui dépendaient d'un évêché, d'un bailliage ou d'un bureau de contrôle situé en Saône et Loire.

#### • NOTRE BOUTIQUE

Contient un lien vers les ventes en ligne du CGSL (dossiers disponibles, livres, revues et achat des points AURA pour accéder à la base de données. Dans cette rubrique figure aussi une présentation succincte de la revue « Nos Ancêtres Et Nous »

## OUTILS DISPONIBLES

### A.U.R.A ACQUISITION UNITAIRE D'ACTES

C'est une base filiative des actes qui s'agrandit au fur et à mesure de la saisie, après mise en forme des actes.

Sa consultation, par Internet ou par l'intermédiaire des permanents du siège, est ouverte à tous. Elle permet d'obtenir rapidement les renseignements disponibles souhaités, moyennant une modique participation financière, sous forme de points.

#### **Comment faire ?**

- Si vous disposez d'Internet: allez sur le site du C.G.S.L., à l'espace «adhérents» et «suivez le guide»
- Si vous ne disposez pas d'Internet : quelqu'un, dans votre entourage, dispose certainement d'Internet. Il peut effectuer la recherche pour vous : il suffit de lui confier votre n° d'adhérent et votre code. Il recevra réponse dans sa boîte e-mail, l'imprimera et vous la remettra.
- Si personne ne peut vous aider, adressez-vous au siège qui vous indiquera comment formuler votre demande.

#### **Comment acquérir des points ?**

Votre adhésion, votre participation éventuelle aux différents travaux de dépouillement, saisie, etc....., vous apportent un certain nombre de points, que vous pouvez augmenter par acquisition complémentaire.

### REPRODUCTION NUMÉRISÉE D'ACTES

La numérisation effectuée par les Archives Départementales de Saône et Loire des Registres Paroissiaux et de l'État Civil, et sa mise à disposition par l'intermédiaire d'Internet depuis janvier 2008 a entraîné, pour leur préservation, l'interdiction de consulter les documents originaux.

#### **Comment faire ?**

Les généalogistes disposant d'Internet peuvent effectuer leurs reproductions sur le site des Archives Départementales.

Les autres, peuvent demander au siège à MACON de leur fournir la reproduction souhaitée, moyennant une participation financière de **6 €** par acte recherché et de **1 €** par cliché de reproduction (remise de 10% aux adhérents).

Ne posez qu'une seule question par courrier, et n'oubliez pas de joindre une enveloppe timbrée libellée à vos nom et adresse. En outre, prenez conscience que cet outil a ses limites qui sont celles de la disponibilité des agents du siège ou des bénévoles qui ne peuvent ni ne veulent établir à votre place votre généalogie.

## COUSINAGES

Tous les généalogistes sont à la recherche de leurs racines.

Mais ils peuvent aussi souhaiter étoffer leurs connaissances par la découverte de branches indirectes ou collatérales de leur arbre personnel.

Le C.G.S.L., et particulièrement son antenne parisienne, ont eu l'idée de comparer les généalogies des adhérents et trouver ainsi leurs ancêtres communs.

Ce service, gratuit, est réservé aux seuls adhérents

### Comment faire ?

- Etre adhérent du CGSL
- Avoir donné sa généalogie sous forme GEDCOM
- Avoir signé la convention
- Consulter SITE dans l'espace adhérent Vos éventuels cousins y apparaîtront.

## RECHERCHES DE DÉBLOCAGE

A partir de l'exposé très précis du problème, les équipes d'aide à la recherche tentent de trouver la piste ou le détail permettant au généalogiste de débloquent la situation et de poursuivre ses recherches.

Cette démarche extrême n'est à effectuer qu'après exploitation de tous les outils que le C.G.S.L. et ses antennes mettent à disposition des généalogistes, adhérents ou non. Car le C.G.S.L.

**n'a pas vocation à dresser, à la place du généalogiste amateur ou des généalogistes professionnels, tout ou partie d'une généalogie.**

Ce service, qui appelle une participation financière de 6 € par acte recherché, est forcément limité par la disponibilité des bénévoles.

### Comment faire ?

Exposez par écrit le problème rencontré de manière très claire et lisible. Les patronymes et les lieux seront en CAPITALES. La fourchette des dates sera précisée, ainsi que le point de votre recherche (ce que vous avez cherché, où et comment vous l'avez cherché), afin d'éviter de refaire un travail que vous avez déjà fait.

La demande, qui ne devra concerner

qu'**UNE SEULE** recherche, sera adressée au siège à MACON par courrier, contenant également une enveloppe timbrée et libellée à vos nom et adresse pour la réponse.

## QUESTIONS – RÉPONSES

La généralisation progressive de l'informatique et d'Internet, et la création par le C.G.S.L. d'une liste de discussion «**Généalogie 71**» permet aux généalogistes informatisés intéressés par la Saône et Loire de correspondre, d'échanger des informations, de s'aider à résoudre des problèmes.

Les autres peuvent le faire par l'intermédiaire de «**Nos Ancêtres Et Nous**» qui, chaque trimestre, publie «**Questions – Réponses**». Ce service, gratuit, est réservé aux adhérents.

### Comment faire ?

Questions et réponses, sont à adresser au siège à MACON, par voie postale ou par Courriel Elles seront publiées dans **Nos Ancêtres Et Nous**

**Les questions**, limitées à **trois**, peuvent concerner une filiation, une ascendance, un métier, un lieu, etc...Elles seront dactylographiées ou écrites très lisiblement; **les patronymes et lieux en CAPITALES**. Soyez précis. Les questions trop vagues, sans précision géographique ni fourchette de date, ne seront pas prises en compte.

Joignez une enveloppe timbrée libellée à vos nom et adresse afin que les réponses trop longues pour être publiées puissent vous être adressées

**Les réponses** devront également être dactylographiées ou rédigées très lisiblement, les patronymes et lieux en CAPITALES. Si vous désirez apporter plus de précisions au demandeur, faites-lui un courrier sous enveloppe timbrée, avec référence de la question et son numéro d'adhérent, que vous enverrez au siège, qui lui fera parvenir.

## TABLE DES MARIAGES ET CONTRATS DE MARIAGES

Les adhérents non informatisés ou qui ne peuvent se connecter à Internet pour interroger la base AURA possèdent cependant des Points AURA ou peuvent en acheter.

Ces adhérents là peuvent interroger la table des mariages et recevoir le contenu des actes qui auront été trouvés. Leur compte de points AURA sera débité pour chaque acte trouvé du nombre de points correspondants selon le barème en vigueur.

La réponse donnée leur indiquera donc le contenu des actes trouvés et leur nouveau décompte de points AURA.

**La table des mariages comprend absolument tous les mariages publiés dans les dossiers du CGSL, même ceux encore non informatisés et donc ne figurant pas sur la table AURA. Elle est donc beaucoup plus complète que la base AURA. De plus les contrats de mariages dépouillés sont ajoutés immédiatement à cette table qui est donc en permanence à jour de tous les dépouillements réalisés par les membres du CGSL.**

► Modalités pratiques :

L'interrogation de la table des mariages se fait par courrier avec la grille ci-dessous, il suffit de joindre à cette demande une enveloppe timbrée avec leur adresse pour la réponse.

Photocopiez le formulaire suivant, complétez-le avec les noms et prénoms des conjoints recherchés. Demande limitée à 4 mariages par coupon

► Adressez le tout à : **C.G.S.L 115 rue des Cordiers - 71000 MACON.**

### INTERROGATION TABLE DES MARIAGES ET CONTRATS DE MARIAGES

Veillez me rechercher les mariages suivants et me fournir le contenu des actes qui auront été trouvés

| Recherche | Nom 1 | Prénom 1 |   | Nom 2 | Prénom 2 |
|-----------|-------|----------|---|-------|----------|
| 1ère      |       |          | X |       |          |
| 2ème      |       |          | X |       |          |
| 3ème      |       |          | X |       |          |
| 4ème      |       |          | X |       |          |

- Adhérent CGSL N°
- Non adhérent ci-joint chèque de 15 €

Nom.....Prénom.....

Adresse : .....

Date .....Signature

**Joindre une enveloppe timbrée au tarif en vigueur.**

## TABLE DES NAISSANCES ET TABLE DES DÉCÈS

Les adhérents non informatisés ou qui ne peuvent se connecter à Internet pour interroger la base AURA possèdent cependant des Points AURA (50 par an) ou peuvent en acheter

Ces adhérents peuvent interroger la table des naissances et décès et recevoir directement le contenu des actes qui auront été trouvés. Leur compte de points AURA sera débité pour chaque acte trouvé du nombre de points correspondants selon le barème en vigueur.

La réponse donnée leur indiquera donc le contenu des actes trouvés et leur nouveau décompte de points AURA.

ATTENTION : contrairement à la table des mariages qui comprend tous les mariages dépouillés par le CGSL, y compris ceux qui ne sont pas encore informatisés, la table des naissances et décès ne comporte que ceux qui figurent dans la base AURA

**Inutile d'interroger ces tables par cette méthode si vous l'avez fait sur AURA vous obtiendrez la même réponse !**

Modalités pratiques :

Photocopiez ou découpez le formulaire suivant, complétez-le avec les noms et prénoms des individus recherchés. Indiquez un lieu et une fourchette de date le plus précisément possible.

Demande limitée à 4 actes de naissances et 4 actes de décès. Joindre une enveloppe timbrée à votre adresse. Adressez le tout à : C.G.S.L., 115 rue des Cordiers - 71000 MACON

### INTERROGATION TABLE DES NAISSANCES et DES DÉCÈS

Veillez rechercher les **naissances** suivantes et me fournir le contenu des actes trouvés

| Recherche <b>naissances</b> | Nom 1 | Prénom 1 | Lieux | Date |
|-----------------------------|-------|----------|-------|------|
| 1ère                        |       |          |       |      |
| 2ème                        |       |          |       |      |
| 3ème                        |       |          |       |      |
| 4ème                        |       |          |       |      |

Veillez rechercher les **décès** suivants et me fournir le contenu des actes trouvés

| Recherche <b>décès</b> | Nom 1 | Prénom 1 | Lieux | Date |
|------------------------|-------|----------|-------|------|
| 1er                    |       |          |       |      |
| 2ème                   |       |          |       |      |
| 3ème                   |       |          |       |      |
| 4ème                   |       |          |       |      |

▶ Adhérent CGSL N°

▶

**Nom**.....**Prénom**.....

Adresse : .....

Date .....Signature

**Joindre une enveloppe timbrée au tarif en vigueur.**

|   |   |  |
|---|---|--|
| <p>Lors de votre commande, veuillez préciser le numéro et le titre du dossier</p> | <h1 style="margin: 0;">NOS EDITIONS</h1> <h2 style="margin: 0;">LES DOSSIERS DU C.G.S.L.</h2> <p style="margin: 0;">PRIX T.T.C. PORT EN SUS</p> | <p style="text-align: center; font-size: small;">Dossiers du C.G.S.L.<br/>Chèque à l'ordre du C.G.S.L.<br/>à adresser avec commande<br/>au Siège<br/>115, rue des Cordiers<br/>71000 MACON</p> |
|---|---|--|

### ATTENTION

Tous les dossiers de ce catalogue ont été dépouillés, mis en forme, produits et édités par les soins du CGSL et de ses bénévoles. Ils sont protégés par le **CODE de la PROPRIÉTÉ INTELLECTUELLE**. (Loi N° 92-597, lois et décrets ultérieurs). La copie, l'extraction, la ré-utilisation, la diffusion de tout ou partie de ces bases de données sur quelque support que ce soit, papier, CD-rom, liste Internet, etc. sont formellement interdites. La communication ponctuelle dans le cadre d'un cercle de famille restreint est toutefois autorisée par le CGSL à condition que la source soit précisément mentionnée.

**Toutes les infractions à ce code feront l'objet de poursuites par le CGSL et encourront les sanctions prévues par la loi.**

Mise à jour le 15 avril 2011

## RELEVÉS DE REGISTRES PAROISSIAUX et D'ÉTAT-CIVIL

| N°   | Tome | Communes  | €  |      |      |  |    |
|------|------|---|----|------|------|--|----|
| 1114 |      | ABERGEMENT DE CUISERY, x 1662-1802                        | 19 | 808  |      | AUTUN (St André), x 1641-1658 ; 1674-1791                | 15 |
| 1107 | A    | ALLEREY-SUR-SAONE, + 1668-1747                            | 14 | 352  |      | AUTUN (St Jean- l'Evangeliste), x 1673-1792              | 11 |
| 1107 | B    | ALLEREY-SUR-SAONE, + 1748-1783                            | 14 | 484  | A    | AUTUN (St Jean-de-la-Grotte et St Pancrace), x 1720-1762 | 12 |
| 1107 | C    | ALLEREY-SUR-SAONE, + 1784-1812                            | 14 | 484  | B    | AUTUN (St Jean-de-la-Grotte et St Pancrace), x 1763-1791 | 12 |
| 944  | A    | ALLEREY-SUR-SAONE, x 1668-1776                            | 19 | 351  |      | AUTUN (St Jean-le-Grand), x 1624-1792                    | 13 |
| 944  | B    | ALLEREY-SUR-SAONE, x 1777-1839                            | 20 | 767  |      | AUTUN (St Louis) ° x + 1791-1792                         | 11 |
| 944  | C    | ALLEREY-SUR-SAONE, x 1840-1900 (tables 1901 et 1902)      | 20 | 801  |      | AUTUN, (Cathédrale), ° x + 1790-1792                     | 16 |
| 348  |      | ALLEROT, x 1669-1811                                      | ?  | 1044 | A    | AUXY, + 1638-1778  | 16 |
| 622  | *    | ALUZE, + 1634-1640 ; 1651-1654 ; 1661-1802                | 7  | 1044 | B    | AUXY, + 1779-1812  | 16 |
| 621  | A    | ALUZE, ° 1623-1731  | 20 | 950  | A    | AUXY, ° 1638-1723  | 19 |
| 621  | B    | ALUZE, ° 1732-1802  | 14 | 950  | B    | AUXY, ° 1724-1760  | 19 |
| 563  |      | ALUZE, x 1631 ; 1661-1802                                 | 9  | 950  | C    | AUXY, ° 1761-1787  | 19 |
| 439  |      | AMANZE, + 1654-1792                                       | 14 | 950  | D    | AUXY, ° 1788-1812  | 17 |
| 438  | A    | AMANZE, °1647-1722  | 17 | 860  | A    | AUXY, x 1638-1765  | 14 |
| 438  | B    | AMANZE, °1723-1792  | 16 | 860  | B    | AUXY, x 1766-1812  | 14 |
| 437  |      | AMANZE, x 1647-1791                                       | 15 | 453  | *    | AZE, x 1616 ; 1626 ; 1629 ; 1655-1802                    | 7  |
| 697  | A    | ANOST, x 1638-1649 ; 1659-1695 ; 1722-1762                | 18 | 586  |      | BALLORE, + 1674-1792                                     | 7  |
| 697  | B    | ANOST, x 1763-1812  | 21 | 57   |      | BALLORE, ° 1674-1792                                     | ?  |
| 137  | A    | ANTULLY, + 1642-1771                                      | 17 | 191  | #    | BALLORE, x 1674-1802 (réédition complétée 04-2007)       | 11 |
| 137  | B    | ANTULLY, + 1772-1802                                      | ?  | 634  |      | BANTANGES, x 1674-1791                                   | 16 |
| 204  | A    | ANTULLY, ° 1638-1708                                      | 18 | 389  | A-B* | BARIZEY, ° x + 1786-1895                                 | 5  |
| 204  | B    | ANTULLY, ° 1709-1760                                      | 17 | 919  |      | BARNAY, + 1638-1672 ; 1747-1812                          | 12 |
| 204  | C    | ANTULLY, ° 1761-1787                                      | 17 | 918  |      | BARNAY, ° 1638-1672 ; 1747-1812                          | 16 |
| 204  | D    | ANTULLY, ° 1788-1802                                      | 16 | 917  |      | BARNAY, x 1638-1672 ; 1748-1812                          | 8  |
| 156  | A    | ANTULLY, x 1642-1772                                      | 16 | 419  |      | BARON, + 1671-1812                                       | 21 |
| 156  | B    | ANTULLY, x 1773-1803                                      | 15 | 374  | A    | BARON, ° 1671-1756                                       | ?  |
| 925  | *    | AUPONT, ° 1686-1694 ; 1721-1820                           | 2  | 374  | B    | BARON, ° 1757-1792                                       | ?  |
| 926  | *    | AUPONT, x 1686-1693 ; 1723-1820 ; + 1686-1693 ; 1722-1819 | 2  | 26   |      | BARON, x 1671-an 14                                      | 15 |
| 939  |      | AUTHUMES, x 1626-1632 ; 1652 ; 1684-1812                  | 17 | 898  |      | BAUDEMONT, + 1675-1805                                   | 14 |
| 1129 |      | AUTUN (Hôpital), + 1710-1792                              | 18 | 897  | A    | BAUDEMONT, ° 1638-1710                                   | 10 |
| 436  |      | AUTUN (Notre-Dame), x 1625-1626 ; 1668-1791               | 17 | 897  | B    | BAUDEMONT, ° 1711-1765                                   | 11 |
| 893  |      | AUTUN (St André), + 1639-1791                             | 15 | 897  | C    | BAUDEMONT, ° 1766-1805                                   | 14 |
| 892  | A    | AUTUN (St André), ° 1638-1710                             | 12 | 294  |      | BAUDEMONT, x 1675-1684 ; 1693-1812                       | 14 |
| 892  | B    | AUTUN (St André), ° 1711-1752                             | 11 | 1130 |      | BAUDRIERES, x 1672-1802                                  | 23 |
| 892  | C    | AUTUN (St André), ° 1753-1791                             | 12 | 846  | A    | BEAUBERY, + 1672-1747                                    | 18 |
|      |      |   |    | 846  | B    | BEAUBERY, + 1748-1792                                    | 18 |

|      |      |   |    |     |    |  |    |
|------|------|---|----|-----|----|--|----|
| 845  | A    | BEAUBERY, ° 1672-1728   | 17 | 878 | D  | BOURBON-LANCY (St Léger), ° 1659-1682                          | 18 |
| 845  | B    | BEAUBERY, ° 1729-1765   | 17 | 878 | E  | BOURBON-LANCY (St Léger), ° 1683-1706                          | 18 |
| 845  | C    | BEAUBERY, ° 1766-1792   | 16 | 878 | F  | BOURBON-LANCY (St Léger), ° 1707-1739                          | 18 |
| 818  | A    | BEAUBERY, x 1672-1764 (Réédition complétée 08-2005)           | 15 | 878 | G  | BOURBON-LANCY (St Léger), ° 1740-1766                          | 18 |
| 818  | B    | BEAUBERY, x 1765-1802 (Réédition complétée 08-2005)           | 15 | 878 | H  | BOURBON-LANCY (St Léger), ° 1767-1788                          | 18 |
| 727  | *    | BEAUMONT-SUR-GROSNE, + 1668-1812                              | 2  | 878 | I  | BOURBON-LANCY (St Léger), ° 1789-1802                          | 19 |
| 726  | *    | BEAUMONT-SUR-GROSNE, ° 1623-1630 ; 1668-1812                  | 2  | 840 | A  | BOURBON-LANCY (St Léger), x 1578-1687                          | 17 |
| 585  |      | BEAUMONT-SUR-GROSNE, x 1648-1812                              | 14 | 840 | B  | BOURBON-LANCY (St Léger), x 1688-1750                          | 15 |
| 723  | *    | BEAUVENOIS, x 1793-1870                                       | 5  | 840 | C  | BOURBON-LANCY (St Léger), x 1751-1792                          | 15 |
| 535  |      | BERGESSERIN, x 1665-1812                                      | 8  | 970 | A  | BOURBON-LANCY (St Martin), + 1580-1586 ; 1618-1636 ; 1651-1705 | 13 |
| 660  |      | BERZE-LA-VILLE, x 1678-1792                                   | 7  | 970 | B  | BOURBON-LANCY (St Martin), + 1706-1792                         | 13 |
| 659  |      | BERZE-LE-CHATEL, x 1665-1892                                  | 5  | 969 | A  | BOURBON-LANCY (St Martin), ° 1580-1586 ; 1617-1637 ; 1650-1682 | 16 |
| 423  |      | BEY, x 1687-1806  | 13 | 969 | B  | BOURBON-LANCY (St Martin), ° 1683-1744                         | 16 |
| 1046 |      | BISSEY-SOUS-CRUCHAUD, + 1670-1802                             | 12 | 969 | C  | BOURBON-LANCY (St Martin), ° 1745-1792                         | 16 |
| 1045 |      | BISSEY-SOUS-CRUCHAUD, ° 1670-1802                             | 22 | 777 |    | BOURBON-LANCY (St Martin), x 1681-1791                         | 20 |
| 1041 |      | BISSEY-SOUS-CRUCHAUD, x 1674-1802                             | 10 | 867 |    | BOURBON-LANCY (St Nazaire), x 1637-1638 ; 1672-1792            | 17 |
| 916  | *    | BISSY-LA-MACONNAISE, x 1674-1810                              | 1  | 971 |    | BOURBON-LANCY, x 1793-1802                                     | 13 |
| 112  | A-B* | BISSY-SUR-FLEY ; FLEY, ° 1677-1792                            | 10 | 355 | D* | BOURGVILAIN, + 1618-1812                                       | 2  |
| 113  | *    | BISSY-SUR-FLEY, + 1677-1738, FLEY, + 1677-1792                | 8  | 355 | B* | BOURGVILAIN, ° 1617-1737                                       | 2  |
| 96   |      | BISSY-SUR-FLEY, x 1677-1738, FLEY, x 1677-1813                | 15 | 355 | C* | BOURGVILAIN, ° 1738-1791                                       | 2  |
| 27   | *    | BISSY-SUR-FLEY, x 1739-1812                                   | 0  | 355 | A  | BOURGVILAIN, x 1614-1791                                       | 10 |
| 1147 |      | BLANOT, x 1656-1802   | 14 | 990 | A  | BOYER, + 1659-1701   | 19 |
| 558  |      | BLANZY, + 1634-1743   | 17 | 990 | B  | BOYER, + 1702-1753   | 19 |
| 559  | A    | BLANZY, + 1744-1784   | ?  | 990 | C  | BOYER, + 1754-1782   | 19 |
| 559  | B    | BLANZY, + 1785-An 10  | ?  | 990 | D  | BOYER, + 1783-1809   | 18 |
| 644  | A    | BLANZY, ° 1634-1680   | 19 | 989 | A  | BOYER, ° 1600-1631   | 19 |
| 644  | B    | BLANZY, ° 1681-1728   | 19 | 989 | B  | BOYER, ° 1632-1640 ; 1668-1687                                 | 19 |
| 644  | C    | BLANZY, ° 1729-1759   | 19 | 989 | C  | BOYER, ° 1688-1716   | 19 |
| 644  | D    | BLANZY, ° 1760-1786   | 19 | 989 | D  | BOYER, ° 1717-1741   | 18 |
| 644  | E    | BLANZY, ° 1787-1802   | 19 | 989 | E  | BOYER, ° 1742-1763   | 20 |
| 644  | F    | BLANZY, ° 1792-1802   | 15 | 989 | F  | BOYER, ° 1764-1785   | 19 |
| 21   | A    | BLANZY, x 1618-1695 ; 1713-1772 (réédition complétée 08-2004) | 20 | 989 | G  | BOYER, ° 1786-1809   | 19 |
| 21   | B    | BLANZY, x 1773-1812 (réédition complétée 08-2004)             | 17 | 560 | A  | BOYER, x 1660-1743   | 20 |
| 739  |      | BOIS-SAINTE-MARIE, x 1668-1842                                | 14 | 560 | B  | BOYER, x 1744-1809   | 20 |
| 337  |      | BONNAY, + 1684-1791, BESANCEUIL, + 1753-1791                  | 14 | 284 | B  | BRAGNY-EN-CHAROLLAIS, ° 1649-1651 ; 1653-1738                  | 9  |
| 336  | A-B  | BONNAY, ° 1683-1791, BESANCEUIL, ° 1752-1791                  | 17 | 284 | A  | BRAGNY-EN-CHAROLLAIS, x +1666-1738                             | 10 |
| 335  |      | BONNAY, BESANCEUIL, x 1684-1812                               | 12 | 853 | A  | BRAGNY-SUR-SAONE, + 1672-1737                                  | 12 |
| 678  |      | BOSJEAN, x 1750-1815  | 12 | 853 | B  | BRAGNY-SUR-SAONE, + 1738-an12                                  | 12 |
| 443  |      | BOUHANS, + 1670-1791  | 7  | 850 | A  | BRAGNY-SUR-SAONE, ° 1670-1734                                  | 14 |
| 442  | A-B  | BOUHANS, °1669-1791   | 21 | 850 | B* | BRAGNY-SUR-SAONE, ° 1735-an 12                                 | 2  |
| 441  |      | BOUHANS, x 1672-1791  | 12 | 779 | *  | BRAGNY-SUR-SAONE, x 1670-1806                                  | 1  |
| 1039 |      | BOULAYE (La), ° 1735-1802                                     | 17 | 409 | C  | BRANDON, + 1668-1681 ; 1737-1802                               | 14 |
| 1038 |      | BOULAYE (La), x + 1735-1802                                   | 26 | 409 | A  | BRANDON, ° 1664-1681 ; 1737-1766                               | 13 |
| 879  | A    | BOURBON-LANCY (St Léger), + 1578-1667                         | 14 | 409 | B* | BRANDON, ° 1767-1802   | 1  |
| 879  | B    | BOURBON-LANCY (St Léger), + 1668-1687                         | 14 | 252 |    | BRANDON, x 1667-1681 ; 1738-1802                               | 10 |
| 879  | C    | BOURBON-LANCY (St Léger), + 1688-1712                         | 15 | 603 |    | BRANGES, x 1674-1792   | 20 |
| 879  | D    | BOURBON-LANCY (St Léger), + 1713-1771                         | 15 | 906 | A  | BRESSE-SUR-GROSNE, ° 1654-1720                                 | 11 |
| 879  | E    | BOURBON-LANCY (St Léger), + 1772-1800                         | 16 | 906 | B  | BRESSE-SUR-GROSNE, ° 1721-1767                                 | 12 |
| 878  | A    | BOURBON-LANCY (St Léger), ° 1578-1609                         | 18 | 906 | C  | BRESSE-SUR-GROSNE, ° 1768-1812                                 | 13 |
| 878  | B    | BOURBON-LANCY (St Léger), ° 1610-1635                         | 18 | 798 |    | BRESSE-SUR-GROSNE, x 1668-1812                                 | 11 |
| 878  | C    | BOURBON-LANCY (St Léger), ° 1636-1658                         | 18 | 199 | A  | BREUIL (Le), + 1668-1712                                       | 11 |
|      |      |   |    | 199 | B  | BREUIL (Le), + 1713-1769                                       | 11 |

|      |     |  |    |
|------|-----|--|----|
| 199  | C   | BREUIL (Le), + 1770-an 10                            | 11 |
| 187  | A   | BREUIL (Le), ° 1668-1716                             | 10 |
| 187  | B   | BREUIL (Le), ° 1717-1769                             | 10 |
| 187  | C   | BREUIL (Le), ° 1770-An 10                            | 10 |
| 146  | A-B | BREUIL (Le), x 1668-an 10                            | 21 |
| 1108 |     | BRIENNE, x 1667-1802                                 | 9  |
| 516  |     | BRION, ° x + 1680-1727                               | ?  |
| 310  |     | BRION, ° x + 1728-1791                               | ?  |
| 364  | A   | BROYE, ° 1638-1702                                   | 11 |
| 364  | B   | BROYE, ° 1703-1752                                   | 11 |
| 364  | C   | BROYE, ° 1753-1792                                   | 9  |
| 58   | A   | BROYE, x 1638-1751                                   | 17 |
| 292  |     | BROYE, x 1700-1810                                   | 17 |
| 58   | B   | BROYE, x 1752-1810                                   | 17 |
| 259  |     | BRUAILLES, x 1665-1812                               | 28 |
| 513  | *   | BUFFIERES, + 1646-1802                               | 10 |
| 494  | A   | BUFFIERES, ° 1646-1714                               | 14 |
| 494  | B   | BUFFIERES, ° 1715-1759                               | 14 |
| 494  | C   | BUFFIERES, ° 1760-1802                               | 14 |
| 452  |     | BUFFIERES, x 1648-1802                               | 17 |
| 761  |     | BURNAND, x 1663-1824                                 | 15 |
| 909  | A   | BURZY, ° 1669-1705 ; 1737-1812                       | 13 |
| 909  | B   | BURZY, x 1737-1812 ; + 1700 ; 1703 ; 1737-1812       | 13 |
| 973  |     | BUSSIÈRES, + 1671-1802                               | 9  |
| 972  | A   | BUSSIÈRES, ° 1618-1744                               | 18 |
| 972  | B   | BUSSIÈRES, ° 1745-1802                               | 18 |
| 661  | #   | BUSSIERES, x 1664-1900 (réédition complétée 07-2007) | 19 |
| 1015 |     | BUXY (protestants), ° x + 1668-1685                  | 14 |
| 1110 | A   | BUXY, x 1668-1718                                    | 17 |
| 1110 | B   | BUXY, x 1719-1765                                    | 17 |
| 1110 | C   | BUXY, x 1766-1802                                    | 18 |
| 316  | A   | CELLE-EN-MORVAN (La), + 1700-1767                    | 13 |
| 316  | B   | CELLE-EN-MORVAN (La), + 1768-1802                    | 13 |
| 315  | A   | CELLE-EN-MORVAN (La), ° 1700-1751                    | 14 |
| 315  | B   | CELLE-EN-MORVAN (La), ° 1752-1792                    | 15 |
| 134  |     | CELLE-EN-MORVAN (La), x 1700-1792                    | 12 |
| 587  |     | CERSOT, ° x + 1668-1705 ; 1734-1788 ; 1793-an 10     | 19 |
| 821  | A   | CHALMOUX, + 1625-1732                                | 17 |
| 821  | B   | CHALMOUX, + 1733-1770                                | 17 |
| 821  | C   | CHALMOUX, + 1771-1794                                | 17 |
| 820  | A   | CHALMOUX, ° 1625-1631 ; 1645-1658 ; 1675-1702        | 16 |
| 820  | B   | CHALMOUX, ° 1703-1730                                | ?  |
| 820  | C   | CHALMOUX, ° 1731-1751                                | 15 |
| 820  | D   | CHALMOUX, ° 1752-1773                                | 16 |
| 820  | E   | CHALMOUX, ° 1774-1794                                | ?  |
| 745  | A   | CHALMOUX, x 1627-1745                                | ?  |
| 745  | B   | CHALMOUX, x 1746-1801                                | ?  |
| 1009 | A   | CHALON-SUR-SAÔNE (Hôpital), + 1737-1758              | 19 |
| 1009 | B   | CHALON-SUR-SAÔNE (Hôpital), + 1759-1776              | 19 |
| 1009 | C   | CHALON-SUR-SAÔNE (Hôpital), + 1777-1792              | 20 |
| 1008 |     | CHALON-SUR-SAÔNE (La Charité), + 1739-1792           | 6  |
| 1148 |     | CHALON-SUR-SAONE (Maison de Force), + 1775-1792      | 9  |

|      |      |   |    |
|------|------|---|----|
| 1092 | A    | CHALON-SUR-SAONE (St Georges), ° 1660-1691                        | 20 |
| 1092 | B    | CHALON-SUR-SAONE (St Georges), ° 1692-1709                        | 20 |
| 1092 | C    | CHALON-SUR-SAONE (St Georges), ° 1710-1728                        | 20 |
| 1092 | D    | CHALON-SUR-SAONE (St Georges), ° 1729-1746                        | 20 |
| 1092 | E    | CHALON-SUR-SAONE (St Georges), ° 1747-1763                        | 21 |
| 1092 | F    | CHALON-SUR-SAONE (St Georges), ° 1764-1777                        | 21 |
| 1092 | G    | CHALON-SUR-SAONE (St Georges), ° 1778-1791                        | 20 |
| 435  | A-B  | CHALON-SUR-SAONE (St Georges), x 1658-1791                        | ?  |
| 1048 | A    | CHALON-SUR-SAONE (St Jean-de-Maizel), + 1671-1698                 | 19 |
| 1048 | B    | CHALON-SUR-SAONE (St Jean-de-Maizel), + 1699-1734                 | 19 |
| 1048 | C    | CHALON-SUR-SAONE (St Jean-de-Maizel), + 1735-1763                 | 17 |
| 1047 | A    | CHALON-SUR-SAONE (St Jean-de-Maizel), ° 1622-1640                 | 20 |
| 1047 | B    | CHALON-SUR-SAONE (St Jean-de-Maizel), ° 1641-1654 ; 1663-1667     | 20 |
| 1047 | C    | CHALON-SUR-SAONE (St Jean-de-Maizel), ° 1671-1687                 | 20 |
| 1047 | D    | CHALON-SUR-SAONE (St Jean-de-Maizel), ° 1688-1706                 | 20 |
| 1047 | E    | CHALON-SUR-SAONE (St Jean-de-Maizel), ° 1707-1725                 | 20 |
| 1047 | F    | CHALON-SUR-SAONE (St Jean-de-Maizel), ° 1726-1744                 | 20 |
| 1047 | G    | CHALON-SUR-SAONE (St Jean-de-Maizel), ° 1745-1762                 | 19 |
| 1047 | H    | CHALON-SUR-SAONE (St Jean-de-Maizel), ° 1763-1778                 | 20 |
| 1047 | I    | CHALON-SUR-SAONE (St Jean-de-Maizel), ° 1779-1792                 | 19 |
| 249  | A-B  | CHALON-SUR-SAONE (St Jean-de-Maizel), x 1671-1792                 | 22 |
| 523  |      | CHALON-SUR-SAONE (St Jean-des-Vignes), + 1668-an 10               | ?  |
| 342  | *    | CHALON-SUR-SAONE (St Jean-des-Vignes), °1668-an 10 ; x 1793-an 10 | 4  |
| 182  |      | CHALON-SUR-SAONE (St Jean-des-Vignes), x 1688-1792                | ?  |
| 1050 | A    | CHALON-SUR-SAONE (St Laurent), + 1676-1730                        | 17 |
| 1050 | B    | CHALON-SUR-SAONE (St Laurent), + 1731-1792                        | 16 |
| 1049 | A    | CHALON-SUR-SAONE (St Laurent), ° 1676-1712                        | 21 |
| 1049 | B    | CHALON-SUR-SAONE (St Laurent), ° 1713-1754                        | 21 |
| 1049 | C    | CHALON-SUR-SAONE (St Laurent), ° 1755-1792                        | 22 |
| 218  |      | CHALON-SUR-SAONE (St Laurent), x 1676-1792                        | 23 |
| 1061 | A    | CHALON-SUR-SAONE (St Vincent), + 1660-1707                        | 22 |
| 1061 | B    | CHALON-SUR-SAONE (St Vincent), + 1708-1739                        | 22 |
| 1061 | C    | CHALON-SUR-SAONE (St Vincent), + 1740-1766                        | 21 |
| 1061 | D    | CHALON-SUR-SAONE (St Vincent), + 1767-1792                        | 22 |
| 1062 | A    | CHALON-SUR-SAONE (St Vincent), ° 1660-1685                        | 20 |
| 1062 | B    | CHALON-SUR-SAONE (St Vincent), ° 1686-1699                        | 20 |
| 1062 | C    | CHALON-SUR-SAONE (St Vincent), ° 1700-1713                        | 20 |
| 1062 | D    | CHALON-SUR-SAONE (St Vincent), ° 1714-1727                        | 20 |
| 1062 | E    | CHALON-SUR-SAONE (St Vincent), ° 1728-1741                        | 20 |
| 1062 | F    | CHALON-SUR-SAONE (St Vincent), ° 1742-1755                        | 20 |
| 1062 | G    | CHALON-SUR-SAONE (St Vincent), ° 1756-1769                        | 19 |
| 1062 | H    | CHALON-SUR-SAONE (St Vincent), ° 1770-1782                        | 20 |
| 1062 | I    | CHALON-SUR-SAONE (St Vincent), ° 1783-1792                        | 19 |
| 467  | A-B* | CHALON-SUR-SAONE (St Vincent), x 1674-1721                        | 5  |
| 468  | A-B* | CHALON-SUR-SAONE (St Vincent), x 1722-1761                        | 5  |

|      |      |  |    |      |      |  |    |
|------|------|--|----|------|------|--|----|
| 469  | A-B* | CHALON-SUR-SAONE (St Vincent), x 1762-1792                             | 1  | 224  | A    | CHAPELLE-SOUS-UCHON (La), ° 1669-1747                            | ?  |
| 1007 |      | CHALON-SUR-SAONE (Ste Marie), + 1700-1792                              | 18 | 224  | B    | CHAPELLE-SOUS-UCHON (La), ° 1748-1802                            | ?  |
| 1006 | A    | CHALON-SUR-SAONE (Ste Marie), ° 1700-1741                              | 15 | 165  |      | CHAPELLE-SOUS-UCHON (La), x 1669-an10                            | 22 |
| 1006 | B    | CHALON-SUR-SAONE (Ste Marie), ° 1742-1792                              | 15 | 958  | A    | CHAPELLE-THÈCLE (La), x 1669-1742                                | 21 |
| 178  |      | CHALON-SUR-SAONE (Ste Marie), x 1700-1792                              | 9  | 958  | B    | CHAPELLE-THÈCLE (La), x 1743-1812                                | 21 |
| 1048 | D    | CHALON-SUR-SAONE (St-Jean-de-Maizel), + 1764-1792                      | 19 | 783  |      | CHAPELLE-VILLARD (La), ° x + 1694-1700 ; 1726-1792               | 14 |
| 751  | A    | CHALON-SUR-SAONE, x 1793-1797  | 10 | 233  | *    | CHAPELLE-VILLARS (La), ° x + 1669-1694 ; 1776-1810               | 1  |
| 751  | B    | CHALON-SUR-SAONE, x 1798-1801  | 10 | 473  | *    | CHARBONNIERES, x 1620-1812                                       | 1  |
| 751  | C*   | CHALON-SUR-SAONE, x 1802-1806  | 1  | 1158 | A    | CHARDONNAY, + 1678-1749  | 11 |
| 151  | *    | CHAMILLY, ° 1617-1792  | 1  | 1158 | B    | CHARDONNAY, + 1750-1802  | 11 |
| 152  | *    | CHAMILLY, x 1668-1792  | 1  | 1078 | A    | CHARDONNAY, ° 1630-1736  | 19 |
| 276  |      | CHAMPFORGEUIL, x 1668-1806   | 13 | 1078 | B    | CHARDONNAY, ° 1737-1802  | 19 |
| 624  |      | CHAMPLECY, + 1670-1792   | 13 | 1079 |      | CHARDONNAY, x 1679-1802  | 12 |
| 705  | A    | CHAMPLECY, ° 1624-1701   | ?  | 1117 | A    | CHARETTE - VARENNES, ° 1662-1699                                 | 17 |
| 705  | B    | CHAMPLECY, ° 1702-1792   | ?  | 1117 | B    | CHARETTE - VARENNES, ° 1700-1739                                 | 17 |
| 106  |      | CHAMPLECY, x 1670-1792   | 17 | 1117 | C    | CHARETTE - VARENNES, ° 1740-1774                                 | 16 |
| 721  |      | CHAMPLIEU (rattachée à Etrigny), ° x + 1669-1813                       | 21 | 1117 | D    | CHARETTE - VARENNES, ° 1775-1803                                 | 18 |
| 487  | *    | CHANGE, x 1731-1810  | 2  | 297  | *    | CHARMEE (La), x 1654-an 10, SIENNE, 1669-an 10                   | 1  |
| 148  | A*   | CHANGY, x 1671-1756  | 6  | 354  | A    | CHARMOY, + 1676-1740   | 21 |
| 148  | B*   | CHANGY, x 1757-an 6  | 6  | 354  | B    | CHARMOY, + 1741-1792 ; 1801-1804                                 | 21 |
| 1043 |      | CHAPAIZE, x 1662-1812  | 12 | 353  | A    | CHARMOY, ° 1675-1717   | 9  |
| 620  | A    | CHAPELLE-AU-MANS (La), + 1601-1734                                     | 17 | 353  | B    | CHARMOY, ° 1718-1757   | 9  |
| 620  | B    | CHAPELLE-AU-MANS (La), + 1735-1803                                     | ?  | 353  | C    | CHARMOY, ° 1758-1792 ; 1800-1804                                 | 13 |
| 686  |      | CHAPELLE-AU-MANS (La), ° 1595-1781                                     | 13 | 51   | #    | CHARMOY, x 1676-1802   | 23 |
| 655  | A    | CHAPELLE-AU-MANS (La), ° 1637-1709                                     | 13 | 948  | A    | CHARNAY-LES-MÂCON, ° 1616-1674                                   | 18 |
| 655  | B*   | CHAPELLE-AU-MANS (La), ° 1710-1752                                     | 7  | 948  | B    | CHARNAY-LES-MÂCON, ° 1675-1699                                   | 18 |
| 655  | C    | CHAPELLE-AU-MANS (La), ° 1753-1792                                     | 17 | 859  | A*   | CHARNAY-LES-MACON, St LEGER, x 1617-1618 ; 1633-1636 ; 1658-1726 | 2  |
| 553  |      | CHAPELLE-AU-MANS (La), ° x + 1793-1803                                 | ?  | 859  | B*   | CHARNAY-LES-MACON, St LEGER, x 1727-1778                         | 2  |
| 502  | A    | CHAPELLE-AU-MANS (La), x 1595-1737                                     | 15 | 859  | C*   | CHARNAY-LES-MACON, St LEGER, x 1779-1815                         | 1  |
| 502  | B    | CHAPELLE-AU-MANS (La), x 1738-1802                                     | 15 | 984  | A    | CHAROLLES, + 1670-1688   | 16 |
| 896  |      | CHAPELLE-DE-BRAGNY (La), + 1678-1809                                   | 19 | 984  | B    | CHAROLLES, + 1689-1707   | 20 |
| 895  | A    | CHAPELLE-DE-BRAGNY (La), ° 1668-1673 ; 1678-1741                       | 14 | 983  | A    | CHAROLLES, ° 1670-1689   | 21 |
| 895  | B    | CHAPELLE-DE-BRAGNY (La), ° 1751-1809                                   | 16 | 983  | B    | CHAROLLES, ° 1690-1707   | 20 |
| 669  |      | CHAPELLE-DE-BRAGNY (La), x 1669-1810                                   | 14 | 876  |      | CHAROLLES, ° x + 1795-1803, (prêtres réfractaires)               | 12 |
| 1153 | A    | CHAPELLE-DE-GUINCHAY (LA), + 1654-1699                                 | 20 | 416  | A    | CHAROLLES, x 1670-1723   | 24 |
| 1153 | B    | CHAPELLE-DE-GUINCHAY (LA), + 1700-1730                                 | 20 | 416  | B    | CHAROLLES, x 1724-1775   | 25 |
| 1153 | C    | CHAPELLE-DE-GUINCHAY (LA), + 1731-1764                                 | 19 | 416  | C    | CHAROLLES, x 1776-1802   | 24 |
| 1153 | D    | CHAPELLE-DE-GUINCHAY (LA), + 1765-1802                                 | 20 | 372  |      | CHARRECEY, x 1669-1800   | ?  |
| 1112 | A    | CHAPELLE-DE-GUINCHAY (La), ° 1654-1689                                 | 18 | 1118 |      | CHASSEY-LE-CAMP, + 1671-1802                                     | 18 |
| 1112 | B    | CHAPELLE-DE-GUINCHAY (La), ° 1690-1719                                 | 18 | 1093 |      | CHASSEY-LE-CAMP, x 1671-1792                                     | 10 |
| 1112 | C    | CHAPELLE-DE-GUINCHAY (La), ° 1720-1744                                 | 18 | 652  |      | CHASSIGNY-SOUS-DUN, ° x + 1661-1704                              | 20 |
| 1112 | D    | CHAPELLE-DE-GUINCHAY (La), ° 1745-1775                                 | 18 | 885  |      | CHASSIGNY-SOUS-DUN, x 1705-1812                                  | 22 |
| 1112 | E    | CHAPELLE-DE-GUINCHAY (La), ° 1776-1802                                 | 18 | 394  | B    | CHASSY, ° 1727-an 13   | ?  |
| 696  | A*   | CHAPELLE-DE-GUINCHAY (La), x 1654-1740                                 | 1  | 394  | A    | CHASSY, x + 1727-an 13   | 12 |
| 696  | B*   | CHAPELLE-DE-GUINCHAY (La), x 1741-an 11                                | 1  | 791  | A    | CHATEAURENAUD, x 1653-1742                                       | 16 |
| 470  | #    | CHAPELLE-DU-MONT-DE-FRANCE (La), x 1670-1812                           | 14 | 791  | B    | CHATEAURENAUD, x 1743-1803                                       | 18 |
| 388  | A    | CHAPELLE-NAUDE (La), x 1663-1770                                       | 14 | 236  | A-B  | CHATEL-MORON, ° + 1658-1819 ; x 1669-1819                        | 24 |
| 388  | B*   | CHAPELLE-NAUDE (La), x 1771-1830                                       | 2  | 402  | A-B* | CHATENOY-LE-ROYAL, + 1618-1852                                   | 1  |
| 724  | A#   | CHAPELLE-SAINT-SAUVEUR (La), x 1672-1770 (Réédition complétée 05-2008) | 20 | 401  | A*   | CHATENOY-LE-ROYAL, ° 1598-1705                                   | 1  |
| 724  | B    | CHAPELLE-SAINT-SAUVEUR (La), x 1771-1815                               | 16 | 401  | B*   | CHATENOY-LE-ROYAL, ° 1705-1776                                   | 1  |
| 817  |      | CHAPELLE-SOUS-DUN (La), x 1692-1812                                    | 12 | 401  | C*   | CHATENOY-LE-ROYAL, ° 1777-1851                                   | 1  |
| 225  |      | CHAPELLE-SOUS-UCHON (La), + 1669-an 10                                 | 21 | 332  |      | CHATENOY-LE-ROYAL, x 1620-1862                                   | ?  |

|      |     |  |    |
|------|-----|--|----|
| 489  |     | CHAUX (La), x 1694-1802 ; Cm, 1633-1708                          | 17 |
| 206  |     | CHENAY-LE-CHATEL, x 1613-1802 ; L'HOPITAL-DE-CHENAY, x 1673-1790 | 10 |
| 996  |     | CHENÔVES, x 1668-1802  | 10 |
| 763  |     | CHEVAGNY-LES-CHEVRIÈRES, x 1617-1618 ; 1663-1792                 | ?  |
| 792  |     | CHEVAGNY-SUR-GUYE, + 1675-1792                                   | 12 |
| 54   | A   | CHEVAGNY-SUR-GUYE, PASSY, ° 1674-1770                            | 11 |
| 54   | B   | CHEVAGNY-SUR-GUYE, PASSY, ° 1759-1802                            | 11 |
| 22   |     | CHEVAGNY-SUR-GUYE, x 1676-1810                                   | 5  |
| 858  | A*  | CHISSEY-EN-MORVAN, + 1685-1764                                   | 1  |
| 858  | B*  | CHISSEY-EN-MORVAN, + 1765-1792                                   | 1  |
| 857  | A*  | CHISSEY-EN-MORVAN, ° 1685-1732                                   | 2  |
| 857  | B*  | CHISSEY-EN-MORVAN, ° 1733-1764                                   | 2  |
| 857  | C*  | CHISSEY-EN-MORVAN, ° 1765-1792                                   | 2  |
| 852  |     | CHISSEY-EN-MORVAN, x 1685-1792                                   | 19 |
| 363  | A*  | CIEL, + 1638-1714  | 1  |
| 363  | C*  | CIEL, + 1676-1812  | 1  |
| 363  | B*  | CIEL, + 1715-1766  | 1  |
| 362  | A   | CIEL, ° 1637-1707  | ?  |
| 362  | B*  | CIEL, ° 1708-1761  | 1  |
| 362  | C*  | CIEL, ° 1762-1812  | 1  |
| 505  | *   | CIEL, ° x + complément, 1668-1672                                | ?  |
| 361  | A*  | CIEL, x 1638-1742  | 1  |
| 361  | B*  | CIEL, x 1743-1812  | 1  |
| 267  | A   | CIRY-LE-NOBLE, + 1669-1751                                       | 15 |
| 267  | B   | CIRY-LE-NOBLE, + 1752-1792                                       | ?  |
| 266  | A   | CIRY-LE-NOBLE, °1669-1723  | 10 |
| 266  | B   | CIRY-LE-NOBLE, °1724-1762  | 10 |
| 266  | C   | CIRY-LE-NOBLE, °1762-1792  | 10 |
| 174  |     | CIRY-LE-NOBLE, x 1669-1810                                       | 26 |
| 869  | *   | CLESSÉ, + 1697 ; 1734-1792                                       | 1  |
| 868  | A*  | CLESSÉ, ° 1697 ; 1734-1759                                       | 1  |
| 868  | B*  | CLESSÉ, ° 1760-1792  | 1  |
| 802  |     | CLESSÉ, x 1697 ; 1734-1792                                       | 12 |
| 688  |     | CLESSY, + 1671-1805  | 19 |
| 638  | A   | CLESSY, ° 1643-1748  | 12 |
| 638  | B   | CLESSY, ° 1749-an 14   | 12 |
| 538  |     | CLESSY, x 1671-1805  | 13 |
| 1149 |     | CLUNY (Hôpital), + 1739-1792                                     | 7  |
| 1104 | A   | CLUNY (Notre-Dame), ° 1673-1701                                  | 17 |
| 1104 | B   | CLUNY (Notre-Dame), ° 1702-1726                                  | 17 |
| 1104 | C   | CLUNY (Notre-Dame), ° 1727-1750                                  | 17 |
| 1104 | D   | CLUNY (Notre-Dame), ° 1751-1772                                  | 17 |
| 1104 | E   | CLUNY (Notre-Dame), ° 1773-1793                                  | 17 |
| 674  | A*  | CLUNY (Notre-Dame), x 1668-1746                                  | 1  |
| 674  | B*  | CLUNY (Notre-Dame), x 1747-1792                                  | 1  |
| 672  | *   | CLUNY (St Marcel), x 1692-1750                                   | 2  |
| 673  | *   | CLUNY (St Marcel), x 1751-1792                                   | 2  |
| 1103 | A   | CLUNY (St Mayeul), + 1657-1761                                   | 14 |
| 1103 | B   | CLUNY (St Mayeul), + 1762-1793                                   | 14 |
| 675  |     | CLUNY (St Mayeul), x 1658-1791                                   | 17 |
| 676  | A*  | CLUNY, x 1793-1807   | 2  |
| 676  | B#* | CLUNY, x 1808-1822 (réédition complétée 05-2006)                 | 2  |
| 676  | C*  | CLUNY, x 1823-1836   | 1  |

|      |    |   |    |
|------|----|---|----|
| 676  | D* | CLUNY, x 1837-1850  | 1  |
| 961  |    | COLLONGE LA MADELEINE, ° x + 1793-1812                        | 11 |
| 962  |    | COLLONGE-EN-CHAROLLAIS à partir de 1793, + 1675-1812          | 20 |
| 841  |    | COLLONGE-EN-CHAROLLAIS, x 1793-1902                           | 19 |
| 962  |    | COLLONGE-SOUS-LE-MONT-SAINT-VINCENT                           | 20 |
| 1051 | A  | COLLONGE-SOUS-LE-MONT-SAINT-VINCENT, ° 1675-1749              | 16 |
| 1051 | B  | COLLONGE-SOUS-LE-MONT-SAINT-VINCENT, ° 1750-1812              | 16 |
| 47   |    | COLLONGE-SOUS-LE-MONT-SAINT-VINCENT, x 1675-1792              | 11 |
| 393  |    | COLOMBIER-EN-BRIONNAIS, ° x + 1668-1704                       | 21 |
| 1052 |    | COLOMBIER-EN-BRIONNAIS, x 1668-1813                           | 17 |
| 1101 | A  | COLOMBIER-SOUS-UXELLES (Champagne-sous-Uxelles) + 1677-1770   | 11 |
| 1101 | B  | COLOMBIER-SOUS-UXELLES (Champagne-sous-Uxelles) + 1771-1812   | 11 |
| 1100 | A  | COLOMBIER-SOUS-UXELLES (Champagne-sous-Uxelles) ° 1677-1760   | 16 |
| 1100 | B  | COLOMBIER-SOUS-UXELLES (Champagne-sous-Uxelles) ° 1761-1812   | 17 |
| 843  |    | COLOMBIER-SOUS-UXELLES (Champagne-sous-Uxelles), x 1679-1812  | 14 |
| 790  |    | COMELLE (La), + 1638-1791                                     | 20 |
| 789  | A  | COMELLE (La), ° 1638-1749                                     | 15 |
| 789  | B  | COMELLE (La), ° 1750-1791                                     | 13 |
| 668  |    | COMELLE (La), x 1638-1660 ; 1671-1691 ; 1711-1717 ; 1736-1791 | 15 |
| 1140 |    | CONDAL, X 1662-1802   | 12 |
| 552  |    | CORDESSE, + 1638-1822   | 9  |
| 550  |    | CORDESSE, ° 1638-1822   | 16 |
| 551  |    | CORDESSE, x 1638-1821   | 8  |
| 407  |    | CORTAMBERT, x 1677-1812                                       | 9  |
| 1028 | A  | CORTEVAIX, + 1644-1771  | 14 |
| 1028 | B  | CORTEVAIX, + 1772-1812  | 13 |
| 1016 | A  | CORTEVAIX, ° 1644-1717  | 18 |
| 1016 | B  | CORTEVAIX, ° 1718-1773  | 17 |
| 1016 | C  | CORTEVAIX, ° 1774-1812  | 17 |
| 957  |    | CORTEVAIX, x 1645-1812 (remises et rendues 1646-1715)         | 25 |
| 139  |    | CORTIAMBLES, PONCEY, RUSSILLY (actuel, Givry), x 1670-1799    | 5  |
| 483  | *  | COUARD-LES-AUTUN, x 1617-1791                                 | 2  |
| 873  | *  | COUBLANC, + 1692-1792   | 1  |
| 872  | A* | COUBLANC, ° 1692-1752   | 1  |
| 872  | B* | COUBLANC, ° 1753-1792   | 1  |
| 866  |    | COUBLANC, x 1692-1792   | 14 |
| 222  |    | COUCHES, registres protestants, x 1668-1680 ; ° + 1668-1681   | 11 |
| 270  | A  | COUCHES, x 1589-1660  | 17 |
| 270  | B  | COUCHES, x 1661-1692  | 17 |
| 270  | C  | COUCHES, x 1693-1726  | 17 |
| 270  | D  | COUCHES, x 1727-1760  | 17 |
| 270  | E  | COUCHES, x 1761-1785  | 17 |
| 270  | F  | COUCHES, x 1786-1806  | ?  |
| 491  | *  | CRECHE-SUR-SAONE, x 1660-1812                                 | 1  |
| 900  |    | CRÉOT, ° + 1792-1812 ; x 1792-1821                            | 7  |
| 592  | A* | CRESSY-SUR-SOMME, + 1670-1736                                 | 2  |
| 592  | B  | CRESSY-SUR-SOMME, + 1737-An 10                                | 11 |

|      |      |                                     |    |      |    |   |    |
|------|------|-------------------------------------|----|------|----|---|----|
| 590  | A*   | CRESSY-SUR-SOMME, ° 1670-1714       | 2  | 287  |    | DEZIZE-LES-MARANGES, x 1588-1590 ; 1607-1609 ; 1629-1633 ; 1641-an 10 | 21 |
| 590  | B    | CRESSY-SUR-SOMME, ° 1715-1755       | 10 | 1157 | A  | DICONNE, x 1670-1752  | 16 |
| 591  | #    | CRESSY-SUR-SOMME, ° 1756-1802       | 18 | 1157 | B  | DICONNE, x 1753-1822  | 16 |
| 480  | *    | CRESSY-SUR-SOMME, x 1670-an 10      | 10 | 985  | A  | DIGOIN, ° 1635-1656   | 20 |
| 122  |      | CREUSOT (Le), ° x + 1793-an 9       | 11 | 985  | B  | DIGOIN, ° 1657-1675   | 21 |
| 63   | *    | CRISSEY - PERREY, x 1599-1825       | 1  | 985  | C  | DIGOIN, ° 1676-1697   | 21 |
| 861  | A    | CRONAT, x 1706-1777                 | 23 | 985  | D  | DIGOIN, ° 1698-1718   | 21 |
| 861  | B    | CRONAT, x 1778-1812                 | 20 | 985  | E  | DIGOIN, ° 1719-1737   | 21 |
| 665  |      | CRUZILLE, x 1682-1719, 1736-1791    | 9  | 985  | F  | DIGOIN, ° 1738-1754   | 21 |
| 1131 | A    | CUISERY, x 1672-1743                | 17 | 985  | G  | DIGOIN, ° 1755-1770   | 21 |
| 1131 | B    | CUISERY, x 1744-1802                | 17 | 985  | H  | DIGOIN, ° 1771-1783   | 21 |
| 303  |      | CULLES-LES-ROCHES, + 1680-1792      | 10 | 985  | I  | DIGOIN, ° 1784-1793   | 20 |
| 302  |      | CULLES-LES-ROCHES, ° 1680-1792      | 15 | 985  | J  | DIGOIN, ° 1794-1802   | 20 |
| 28   | *    | CULLES-LES-ROCHES, x 1681-1809      | 1  | 929  | A* | DIGOIN, x 1671-1712   | 2  |
| 455  | *    | CURBIGNY, + 1675-an 10              | 1  | 929  | B* | DIGOIN, x 1713-1755   | 2  |
| 432  | *    | CURBIGNY, ° 1650-1802               | 1  | 929  | C  | DIGOIN, x 1756-1782   | ?  |
| 478  | *    | CURBIGNY, x 1676-1802               | 1  | 929  | D* | DIGOIN, x 1783-1802   | 2  |
| 231  | B    | CURDIN, ° 1688-an 13                | 9  | 1025 | A  | DOMMARTIN-LÉS-CUISEAUX, + 1670-1743                                   | 19 |
| 231  | A    | CURDIN, x 1690-an 13 ; + 1688-an 13 | 12 | 1025 | B  | DOMMARTIN-LÉS-CUISEAUX, + 1744-1780                                   | 18 |
| 773  | *    | CURGY, + 1639-1802                  | 1  | 1025 | C  | DOMMARTIN-LÉS-CUISEAUX, + 1781-1806                                   | 18 |
| 772  | A    | CURGY, ° 1638-1720                  | 13 | 1024 | A  | DOMMARTIN-LÉS-CUISEAUX, ° 1670-1713                                   | 21 |
| 772  | B    | CURGY, ° 1721-1769                  | 17 | 1024 | B  | DOMMARTIN-LÉS-CUISEAUX, ° 1714-1743                                   | 20 |
| 772  | C*   | CURGY, ° 1770-1802                  | 1  | 1024 | C  | DOMMARTIN-LÉS-CUISEAUX, ° 1744-1774                                   | 21 |
| 601  | *    | CURGY, x 1638-1802                  | 2  | 1024 | D  | DOMMARTIN-LÉS-CUISEAUX, ° 1775-1794                                   | 21 |
| 1150 |      | CURTIL-SOUS-BURNAND, x 1640-1802    | 9  | 1024 | E  | DOMMARTIN-LÉS-CUISEAUX, ° 1795-1806                                   | 20 |
| 365  | A    | CUSSY-EN-MORVAN, + 1677-1712        | ?  | 997  | A  | DOMMARTIN-LÈS-CUISEAUX, x 1670-1768                                   | 21 |
| 365  | B    | CUSSY-EN-MORVAN, + 1713-1762        | ?  | 997  | B  | DOMMARTIN-LÈS-CUISEAUX, x 1769-1804                                   | 21 |
| 365  | C    | CUSSY-EN-MORVAN, + 1763-1792        | ?  | 963  | A  | DOMPIERRE-LES-ORMES, + 1740-1782                                      | 17 |
| 324  | A    | CUSSY-EN-MORVAN, ° 1664-1702        | 15 | 963  | B  | DOMPIERRE-LES-ORMES, + 1783-1809                                      | 16 |
| 324  | B    | CUSSY-EN-MORVAN, ° 1703-1732        | 16 | 977  | A  | DOMPIERRE-LES-ORMES, ° 1740-1766                                      | 16 |
| 324  | C    | CUSSY-EN-MORVAN, ° 1733-1762        | 16 | 977  | B  | DOMPIERRE-LES-ORMES, ° 1767-1792                                      | 17 |
| 324  | D    | CUSSY-EN-MORVAN, ° 1763-1792        | 17 | 977  | C  | DOMPIERRE-LES-ORMES, ° 1793-1809                                      | 14 |
| 281  | A    | CUSSY-EN-MORVAN, x 1638-1745        | 24 | 76   |    | DOMPIERRE-LES-ORMES, x 1679 ; 1738-1823                               | 19 |
| 281  | B    | CUSSY-EN-MORVAN, x 1746-1792        | 18 | 694  | A  | DOMPIERRE-SOUS-SANVIGNES, + 1655-1740                                 | 11 |
| 173  | *    | DAMEREY, x 1666-1810                | 1  | 694  | B* | DOMPIERRE-SOUS-SANVIGNES, + 1741-1791                                 | 1  |
| 584  |      | DAMPIERRE-EN-BRESSE, x 1672-1812    | 13 | 693  | A  | DOMPIERRE-SOUS-SANVIGNES, ° 1670-1744                                 | 15 |
| 368  | *    | DAVAYÉ, + 1659-1792                 | 1  | 693  | B  | DOMPIERRE-SOUS-SANVIGNES, ° 1745-1792                                 | 16 |
| 367  | A-B* | DAVAYÉ, ° 1659-1792                 | 1  | 120  |    | DOMPIERRE-SOUS-SANVIGNES, x 1656-1792                                 | 18 |
| 366  |      | DAVAYÉ, x 1659-1792                 | ?  | 451  |    | DONZY-LE-NATIONAL, + 1692-1792  | 11 |
| 320  | A-B* | DENNEVY, + 1654-1791                | 2  | 449  | A  | DONZY-LE-NATIONAL, ° 1665 ; 1692-1754                                 | 9  |
| 321  | A-B  | DENNEVY, ° 1663-1791                | 21 | 449  | B  | DONZY-LE-NATIONAL, ° 1754-1792  | 11 |
| 319  |      | DENNEVY, x 1655-1793                | 12 | 450  |    | DONZY-LE-NATIONAL, x 1708-1812  | 17 |
| 1111 |      | DETTEY, + 1642-1802                 | 19 | 196  |    | DRACY-LE-FORT, x 1670-an 2  | 9  |
| 1077 | A    | DETTEY, ° 1642-1754                 | 15 | 814  |    | DRACY-ST LOUP, + 1639-1640 ; 1669-1802                                | 20 |
| 1077 | B    | DETTEY, ° 1755-1802                 | 15 | 813  | A  | DRACY-ST LOUP, ° 1628 ; 1639-1716                                     | 19 |
| 1076 |      | DETTEY, x 1642-1802                 | 19 | 813  | B  | DRACY-ST LOUP, ° 1717-1802  | 19 |
| 884  | A    | DEVROUZE, x 1670-1792               | 19 | 728  |    | DRACY-ST LOUP, x 1628-1629 ; 1669-1801                                | 14 |
| 884  | B*   | DEVROUZE, x 1793-1845               | 1  | 577  | *  | DUN-LE-ROI (St Racho), x 1700-1792                                    | 1  |
| 884  | C    | DEVROUZE, x 1846-1902               | 18 | 598  |    | DUN-LE-ROI, + 1700-1792   | 13 |
| 359  | A-B* | DEZIZE-LÈS-MARANGES, + 1629-an 10   | 5  | 597  | A  | DUN-LE-ROI, ° 1700-1748   | ?  |
| 357  | A-B* | DEZIZE-LÈS-MARANGES, ° 1575-1695    | 2  | 597  | B  | DUN-LE-ROI, ° 1749-1792   | 14 |
| 358  | A*   | DEZIZE-LÈS-MARANGES, ° 1696-1733    | 2  | 1133 | A  | DYO, + 1668-1764  | 15 |
| 358  | B*   | DEZIZE-LÈS-MARANGES, ° 1734-1771    | 3  | 1133 | B  | DYO, + 1765-1812  | 15 |
| 358  | C*   | DEZIZE-LÈS-MARANGES, ° 1772-An 10   | 1  | 1132 | A  | DYO, ° 1610-1630 ; 1673-1724  | 18 |

|      |      |  |    |
|------|------|--|----|
| 1132 | B    | DYO, ° 1725-1774   | 19 |
| 1132 | C    | DYO, ° 1775-1812   | 19 |
| 132  | A    | ECUISSSES, + 1672-1760   | 13 |
| 132  | B*   | ECUISSSES, + 1761-1802   | 1  |
| 133  | A    | ECUISSSES, ° 1670-1747   | 11 |
| 133  | B*   | ECUISSSES, °1748-an 10   | 1  |
| 131  |      | ECUISSSES, x 1673-an 10  | ?  |
| 981  |      | EPERVANS, ° 1793-1839  | 21 |
| 1040 |      | EPERVANS, x 1793-1839  | 13 |
| 327  | B    | EPINAC, + 1609-1765  | 13 |
| 327  | C    | EPINAC, + 1766-an 8  | 16 |
| 328  | A    | EPINAC, ° 1603-1628 ; 1680 ; 1692-1739   | 13 |
| 328  | B    | EPINAC, ° 1739-1773  | 13 |
| 328  | C    | EPINAC, ° 1773-An 8  | 13 |
| 327  | A    | EPINAC, x 1639-1691  | 7  |
| 123  | A    | EPINAC, x 1692-1759  | 10 |
| 123  | B    | EPINAC, x 1760-an 8  | 11 |
| 229  |      | ESSERTENNE, + 1666-1809  | 12 |
| 228  | A    | ESSERTENNE, ° 1666-1738  | 13 |
| 228  | B    | ESSERTENNE, ° 1739-1809  | 14 |
| 164  |      | ESSERTENNE, x 1662-1809  | 14 |
| 180  | A    | ETANG-SUR-ARROUX, + 1638-1752  | 16 |
| 180  | B    | ETANG-SUR-ARROUX, + 1753-1792  | 14 |
| 657  |      | ETANG-SUR-ARROUX, ° 1638-1681  | 9  |
| 397  | A    | ETANG-SUR-ARROUX, ° 1685-1742  | 11 |
| 397  | B    | ETANG-SUR-ARROUX, ° 1743-1792  | 11 |
| 198  | A    | ETANG-SUR-ARROUX, x 1638-1744  | 19 |
| 198  | B    | ETANG-SUR-ARROUX, x 1745-1795  | 17 |
| 856  | A    | ETRIGNY, ° 1561-1562 ; 1604-1742   | 13 |
| 856  | B*   | ETRIGNY, ° 1743-1775   | 2  |
| 856  | C*   | ETRIGNY, ° 1776-an10   | 2  |
| 720  |      | ETRIGNY, x 1668-1808   | 18 |
| 888  | *    | FARGES-LES-CHALON, + 1624-1802   | 1  |
| 887  | *    | FARGES-LES-CHALON, ° 1614-1802   | 1  |
| 666  | *    | FARGES-LES-CHALON, x 1615, 1618, 1671-1812   | 4  |
| 908  | *    | FAUTRIÈRES (rattaché à PALINGES), + 1662-1823  | 2  |
| 907  |      | FAUTRIÈRES (rattaché à PALINGES), ° 1655-1823  | 17 |
| 84   | *    | FAUTRIÈRES, x 1676-1823  | 1  |
| 510  |      | FERTE (La) (rattaché à St Ambreuil), ° x + 1682-1787   | 11 |
| 265  | *    | FLACEY-EN-BRESSE, x 1712-1802  | 1  |
| 902  |      | FLAGY, + 1674-1676 ; 1690-1822   | 14 |
| 823  | A    | FLAGY, ° 1674-1757   | 18 |
| 823  | B*   | FLAGY, ° 1758-1822   | 2  |
| 571  |      | FLAGY, x 1674-1822 (et table 1823-1897)  | 20 |
| 113  | *    | FLEY, + 1677-1792, BISSY-SUR-FLEY, + 1677-1738   | 8  |
| 96   |      | FLEY, x 1677-1813, BISSY-SUR-FLEY, x 1677-1738   | 15 |
| 326  | AàC* | FONTAINES, + 1622-1792   | 1  |
| 325  | AàE* | FONTAINES, ° 1602-1802   | 1  |
| 322  | A    | FONTAINES, x 1624-1626 ; 1640 ; 1658-1752  | 18 |
| 322  | B    | FONTAINES, x 1753-1805   | 16 |
| 683  | #    | FONTENAY, x 1719 ; 1727-1799 ; + 1744-1801 ; °1745-1802 (réédition complétée 05-2008 avec ° & +) | 5  |
| 927  | A*   | FONTETE, ° 1668-1742   | 1  |

|      |     |  |    |
|------|-----|--|----|
| 927  | B*  | FONTETE, ° 1743-1820                             | 1  |
| 928  |     | FONTETE, x 1668-1820 ; + 1668-1819               | 22 |
| 1029 |     | FRAGNES, ° 1653-1806 ; + 1668-1806               | 21 |
| 991  |     | FRAGNES, x 1668-1805                             | 8  |
| 637  | *   | FRANGY-EN-BRESSE, x 1670-1777                    | 2  |
| 543  |     | FRANGY-EN-BRESSE, x 1778-1812                    | 15 |
| 1090 |     | FRETTE (La), x 1675-1802                         | 11 |
| 901  |     | FRETTERANS, x 1595-1810                          | 19 |
| 837  |     | FRONTENAUD, + 1670-1791                          | 13 |
| 618  | A-B | FRONTENAUD, ° 1669-1740                          | 24 |
| 619  | A   | FRONTENAUD, ° 1741-1769                          | 14 |
| 619  | B   | FRONTENAUD, ° 1770-1791                          | 12 |
| 434  | A-B | FRONTENAUD, x 1670-1791                          | 18 |
| 286  | A   | GÉNELARD, + 1670-1759                            | 12 |
| 286  | B   | GÉNELARD, + 1760-1802                            | 11 |
| 285  | A   | GÉNELARD, ° 1657-1712                            | 17 |
| 285  | B   | GÉNELARD, ° 1713-1765                            | 17 |
| 285  | C   | GÉNELARD, ° 1766-1802                            | 17 |
| 29   |     | GÉNELARD, x 1671-1802                            | 19 |
| 184  |     | GENETE (La), x 1693-1791                         | 9  |
| 50   |     | GENOUILLY, x 1700-1800                           | 14 |
| 64   | *   | GERGY, x 1682-1750                               | 0  |
| 205  |     | GERMAGNY, ° x + 1693-an 10                       | 18 |
| 524  |     | GERMOLLES-SUR-GROSNE, + 1662-1812                | 11 |
| 735  | A   | GERMOLLES-SUR-GROSNE, ° 1651-1750                | 12 |
| 735  | B   | GERMOLLES-SUR-GROSNE, ° 1751-1812                | 12 |
| 518  |     | GERMOLLES-SUR-GROSNE, x 1681-1812                | 10 |
| 424  |     | GIBLES, x 1737-1802                              | 22 |
| 1013 | A   | GIGNY (Gigny-sur-Saône), x 1600-1636 ; 1670-1799 | 24 |
| 1013 | B   | GIGNY (Gigny-sur-Saône), x 1800-1900             | 24 |
| 924  | A   | GILLY-SUR-LOIRE, + 1717-1779                     | 14 |
| 924  | B   | GILLY-SUR-LOIRE, + 1780-1822                     | 14 |
| 922  | A   | GILLY-SUR-LOIRE, ° 1717-1751                     | 14 |
| 922  | B   | GILLY-SUR-LOIRE, ° 1752-1778                     | 14 |
| 922  | C   | GILLY-SUR-LOIRE, ° 1779-1822                     | 17 |
| 923  |     | GILLY-SUR-LOIRE, x 1717-1822                     | 20 |
| 318  |     | GIVRY, x 1671-1792                               | 18 |
| 426  | A-B | GOURDON, + 1668-1792                             | ?  |
| 780  | A   | GOURDON, ° 1667-1706                             | 14 |
| 780  | B   | GOURDON, ° 1707-1746                             | 14 |
| 780  | C   | GOURDON, ° 1747-1792                             | 18 |
| 30   |     | GOURDON, x 1668-1792                             | 18 |
| 701  | A   | GRANDE-VERRIERE (La), + 1639-1711 ; 1736-1750    | 17 |
| 701  | B   | GRANDE-VERRIERE (La), + 1751-1774                | 12 |
| 701  | C*  | GRANDE-VERRIERE (La), + 1775-1792                | 1  |
| 700  | A   | GRANDE-VERRIERE (La), ° 1638-1676                | 16 |
| 700  | B   | GRANDE-VERRIERE (La), ° 1677-1711 ; 1736-1737    | 15 |
| 700  | C   | GRANDE-VERRIERE (La), ° 1738-1755                | 15 |
| 700  | D   | GRANDE-VERRIERE (La), ° 1756-1774                | 16 |
| 700  | E   | GRANDE-VERRIERE (La), ° 1775-1792                | 14 |
| 537  | A   | GRANDE-VERRIERE (La), x 1640-1711 ; 1736-1777    | 22 |
| 537  | B   | GRANDE-VERRIERE (La), x 1778-An10                | 22 |
| 899  | A*  | GRANDVAUX, ° 1710 ; 1724-1812                    | 2  |

|      |   |   |    |      |     |  |         |
|------|---|---|----|------|-----|--|---------|
| 899  | B | GRANDVAUX, ° 1813-1902                                  | 11 | 625  | A   | JONCY, + 1648-1776   | 10      |
| 121  | * | GRANDVAUX, x 1727-1888 (réédition complétée 12-2005)    | 1  | 625  | B   | JONCY, + 1777-1812   | 10      |
| 329  |   | GRANGES, x 1679-an 10                                   | 8  | 566  | A   | JONCY, ° 1623-1677   | 11      |
| 498  | * | GRATOUX (actuellement, St Eusèbe), ° + 1662-1791        | 1  | 566  | B   | JONCY, ° 1678-1714   | 11      |
| 31   |   | GRATOUX (actuellement, St Eusèbe), x 1668-1791          | ?  | 567  | A-B | JONCY, ° 1715-1785   | 21      |
| 956  |   | GUERFAND, x 1671-1892                                   | 12 | 568  |     | JONCY, ° 1786-1812   | 15      |
| 920  | A | GUEUGNON, + 1688-1757                                   | 19 | 168  | A   | JONCY, x 1626; 1651 ; 1671-1767                                | 14      |
| 920  | B | GUEUGNON, + 1758-1784                                   | 17 | 168  | B   | JONCY, x 1768-1812   | 15      |
| 920  | C | GUEUGNON, + 1785-1805                                   | 19 | 815  |     | JONZY (ST JULIEN-DE-JONZY), x 1659-1810                        | 6       |
| 836  | A | GUEUGNON, ° 1688-1730                                   | 20 | 479  | *   | JOUDES, x 1667-1792  | 0       |
| 836  | B | GUEUGNON, ° 1731-1759                                   | 18 | 1154 |     | JOUVENCON, X 1675-1802   | 12      |
| 836  | C | GUEUGNON, ° 1760-1783                                   | 18 | 1027 | A   | JUGY, + 1655-1746  | 13      |
| 836  | D | GUEUGNON, ° 1784-1805                                   | 18 | 1027 | B   | JUGY, + 1747-1809  | 13      |
| 66   | A | GUEUGNON, x 1688-1770                                   | ?  | 617  |     | JUGY, x 1657-1810  | ?       |
| 66   | B | GUEUGNON, x 1771-1805                                   | ?  | 561  |     | JUIF, x 1662-1792  | ?       |
| 192  |   | GUICHE (La) (Champvent), x 1677 ; 1692-1712 ; 1740-1802 | 21 | 623  | A   | JULLY-LES-BUXY, + 1667-1789                                    | 19<br>? |
| 555  |   | HAUTEFOND, + 1674-1791                                  | 11 | 623  | B   | JULLY-LES-BUXY, + 1790-1870                                    | 18      |
| 554  |   | HAUTEFOND, ° 1674-1792                                  | 15 | 623  | C   | JULLY-LES-BUXY, + 1871-1892                                    | 5       |
| 521  |   | HAUTEFOND, x 1674-1792                                  | 11 | 533  | A   | JULLY-LES-BUXY, ° 1668-1775                                    | 10      |
| 398  |   | HURIGNY, x 1676-1792                                    | 10 | 533  | B*  | JULLY-LES-BUXY, ° 1776-1892                                    | 2       |
| 799  |   | IGÉ, x 1669-1802  | 18 | 496  |     | JULLY-LES-BUXY, x 1668-1891                                    | 13      |
| 474  | A | IGORNAY, ° 1692-1750                                    | 11 | 976  | *   | LAIZÉ, x 1631-1632; 1650 ; 1657-1661 ; 1672-1802               | 2       |
| 474  | B | IGORNAY, ° 1751-1792                                    | 11 | 863  | A   | LAIZY, + 1682-1748   | 14      |
| 475  |   | IGORNAY, x + 1692-1792                                  | 21 | 863  | B   | LAIZY, + 1749-1792   | 14      |
| 833  |   | IGORNAY, x 1793-1900                                    | ?  | 862  | A   | LAIZY, ° 1682-1716   | 12      |
| 967  | A | ISSY-L'ÉVÊQUE, x 1626-1636 ; 1663-1718                  | 25 | 862  | B   | LAIZY, ° 1717-1754   | 12      |
| 967  | B | ISSY-L'ÉVÊQUE, x 1719-1766                              | 25 | 862  | C   | LAIZY, ° 1755-1792   | 12      |
| 967  | C | ISSY-L'ÉVÊQUE, x 1767-1802                              | 25 | 785  |     | LAIZY, x 1682-1792   | 14      |
| 1142 | A | ISSY-L'ÉVÊQUE, + 1631-1676                              | 17 | 658  |     | LALHEUE, x 1668-an 8   | 9       |
| 1142 | B | ISSY-L'ÉVÊQUE, + 1677-1694                              | 17 | 1136 |     | LANCHARRE, + 1623-1812   | 9       |
| 1142 | C | ISSY-L'ÉVÊQUE, + 1695-1709                              | 17 | 1134 |     | LANCHARRE, ° 1623-1812   | 11      |
| 1142 | D | ISSY-L'ÉVÊQUE, + 1710-1737                              | 17 | 1135 |     | LANCHARRE, x 1623-1812   | 7       |
| 1142 | E | ISSY-L'ÉVÊQUE, + 1738-1765                              | 17 | 1113 |     | LAYS-SUR-LE-DOUBS, x 1656-1802                                 | 12      |
| 1142 | F | ISSY-L'ÉVÊQUE, + 1766-1783                              | 17 | 851  |     | LESME, ° + 1646-1792   | 17      |
| 1142 | G | ISSY-L'ÉVÊQUE, + 1784-1802                              | 18 | 314  |     | LESME, x 1667-1810   | ?       |
| 1141 | A | ISSY-L'ÉVÊQUE, ° 1631-1663                              | 18 | 1137 |     | LESSARD-LE-NATIONAL, ° 1671-1802                               | 9       |
| 1141 | B | ISSY-L'ÉVÊQUE, ° 1664-1684                              | 18 | 793  |     | LIGNY-EN-BRIONNAIS, x 1673-1792                                | 23      |
| 1141 | C | ISSY-L'ÉVÊQUE, ° 1685-1704                              | 18 | 1071 |     | LOISY, x 1661-1800   | 23      |
| 1141 | D | ISSY-L'ÉVÊQUE, ° 1705-1724                              | 18 | 68   |     | LONGEPIERRE, ch, De, taille, ° x + 1474-1794                   | 17      |
| 1141 | E | ISSY-L'ÉVÊQUE, ° 1725-1744                              | 19 | 765  | A   | LOUHANS, x 1651-1709   | 19      |
| 1141 | F | ISSY-L'ÉVÊQUE, ° 1745-1764                              | 18 | 765  | B   | LOUHANS, x 1710-1766   | 19      |
| 1141 | G | ISSY-L'ÉVÊQUE, ° 1765-1785                              | 19 | 765  | C   | LOUHANS, x 1767-1799   | 19      |
| 1141 | H | ISSY-L'ÉVÊQUE, ° 1786-1803                              | 19 | 765  | D   | LOUHANS, x 1800-1830   | 19      |
| 662  |   | JALOGNY, x 1637-1812                                    | 13 | 737  | *   | LOURNAND, x 1624-1802  | 1       |
| 1120 | A | JAMBLES, + 1672-1711                                    | 16 | 103  |     | LOYERE (La), x 1672-1792                                       | ?       |
| 1120 | B | JAMBLES, + 1712-1760                                    | 16 | 1105 |     | LUCENAY- L'EVEQUE, x 1639-1722 ; 1740-1802                     | 23      |
| 1120 | C | JAMBLES, + 1761-1802                                    | 15 | 771  | A   | LUGNY-LÈS-CHAROLLES, + 1681-1733                               | 12      |
| 1119 | A | JAMBLES, ° 1672-1699                                    | 16 | 771  | B   | LUGNY-LÈS-CHAROLLES, + 1734-1792                               | 12      |
| 1119 | B | JAMBLES, ° 1700-1732                                    | 16 | 770  | A   | LUGNY-LÈS-CHAROLLES, ° 1681-1718                               | 14      |
| 1119 | C | JAMBLES, ° 1733-1767                                    | 16 | 770  | B   | LUGNY-LÈS-CHAROLLES, ° 1719-1755                               | 14      |
| 1119 | D | JAMBLES, ° 1768-1802                                    | 17 | 770  | C   | LUGNY-LÈS-CHAROLLES, ° 1756-1792                               | 14      |
| 330  |   | JAMBLES, x 1672-1802                                    | 22 | 169  | #   | LUGNY-LÈS-CHAROLLES, x 1681-1812 (réédition complétée 08-2004) | 20      |

|      |      |   |    |
|------|------|---|----|
| 648  |      | LUX, + 1671-1823                                      | 16 |
| 548  | A-B* | LUX, ° 1634-1822                                      | 10 |
| 454  | *    | LUX, x 1640 ; 1644 ; 1671-1823                        | 3  |
| 1074 |      | LYS, + 1673-1826                                      | 13 |
| 1072 |      | LYS, ° 1662-1826                                      | 20 |
| 1073 |      | LYS, x 1678-1826                                      | 10 |
| 408  |      | MACON (St Clément), x 1666-1802                       | 11 |
| 376  | A*   | MACON (St Pierre), x 1605-1632                        | 1  |
| 376  | B*   | MACON (St Pierre), x 1633-1660                        | 1  |
| 376  | C*   | MACON (St Pierre), x 1661-1682                        | 1  |
| 376  | D*   | MACON (St Pierre), x 1683-1704                        | 1  |
| 376  | E*   | MACON (St Pierre), x 1705-1717                        | 1  |
| 376  | F    | MACON (St Pierre), x 1718-1732                        | 21 |
| 376  | G    | MACON (St Pierre), x 1733-1748                        | 22 |
| 376  | H    | MACON (St Pierre), x 1749-1762                        | 21 |
| 376  | I    | MACON (St Pierre), x 1763-1777                        | 21 |
| 376  | J    | MACON (St Pierre), x 1778-1785                        | 9  |
| 1031 |      | MALAY, + 1677-1812                                    | 20 |
| 1030 |      | MALAY, x 1658-1802 (tables 1803-1902)                 | 22 |
| 905  | A    | MALTAT, ° 1649 ; 1657-1700                            | 14 |
| 905  | B    | MALTAT, ° 1701-1737                                   | 14 |
| 905  | C    | MALTAT, ° 1738-1767                                   | 15 |
| 905  | D    | MALTAT, ° 1768-1794                                   | 15 |
| 282  |      | MALTAT, x 1666-1793                                   | 10 |
| 699  | A    | MARCIGNY, x 1597-1689                                 | 25 |
| 699  | B    | MARCIGNY, x 1690-1760                                 | 23 |
| 699  | C*   | MARCIGNY, x 1761-an 10                                | 1  |
| 941  | A    | MARCILLY-LES-BUXY, + 1671-1777                        | 12 |
| 941  | B    | MARCILLY-LES-BUXY, + 1778-1806                        | 12 |
| 940  | A    | MARCILLY-LES-BUXY, ° 1670-1749                        | 17 |
| 940  | B    | MARCILLY-LES-BUXY, ° 1750-1785                        | 16 |
| 940  | C    | MARCILLY-LES-BUXY, ° 1786-1812                        | 16 |
| 299  |      | MARCILLY-LES-BUXY, x 1681-1792, SASSANGY, x 1673-1781 | 10 |
| 829  | A    | MARIGNY, ° 1681-1739                                  | 16 |
| 829  | B    | MARIGNY, ° 1740-1792                                  | 16 |
| 15   | A*   | MARIGNY, x 1687-1798                                  | 7  |
| 15   | B*   | MARIGNY, x 1799-1902                                  | 7  |
| 822  | A    | MARIZY, + 1673-1699 ; 1720-1767                       | 14 |
| 822  | B    | MARIZY, + 1768-1792                                   | 13 |
| 731  | A    | MARIZY, ° 1641-1736                                   | 15 |
| 731  | B    | MARIZY, ° 1737-1765                                   | 15 |
| 731  | C    | MARIZY, ° 1766-1792                                   | 15 |
| 32   | A    | MARIZY, x 1673-1700 ; 1720-1721 ; 1730-1792           | ?  |
| 32   | B    | MARIZY, x 1793-1842                                   | 19 |
| 32   | C    | MARIZY, x 1843-1902                                   | 20 |
| 681  |      | MARLY-SOUS-ISSY, + 1687-1792                          | 17 |
| 680  | A    | MARLY-SOUS-ISSY, ° 1687-1749                          | 17 |
| 680  | B*   | MARLY-SOUS-ISSY, ° 1750-1793                          | 1  |
| 616  |      | MARLY-SOUS-ISSY, x 1687-1792                          | 17 |
| 573  | A-B  | MARLY-SUR-ARROUX, + 1663-1802                         | 24 |
| 654  | A*   | MARLY-SUR-ARROUX, ° 1660-1745                         | 1  |
| 654  | B    | MARLY-SUR-ARROUX, ° 1746-1802                         | 17 |
| 539  |      | MARLY-SUR-ARROUX, x 1663-1802                         | 18 |
| 212  | A    | MARMAGNE, + 1671-1742                                 | 19 |

|      |     |   |    |
|------|-----|---|----|
| 212  | B   | MARMAGNE, + 1743-1792   | 19 |
| 185  |     | MARMAGNE, ° 1661-1705   | 13 |
| 52   | A   | MARMAGNE, ° 1706-1739   | 17 |
| 52   | B   | MARMAGNE, ° 1740-1769   | 17 |
| 52   | C   | MARMAGNE, ° 1770-1792   | 17 |
| 130  | A   | MARMAGNE, x 1671-1756   | ?  |
| 130  | B   | MARMAGNE, x 1757-an 10  | ?  |
| 649  | A*  | MARNAY, + 1670-1743   | 1  |
| 649  | B*  | MARNAY, + 1744-an 10  | 1  |
| 572  | A-B | MARNAY, ° 1670-an 10  | 20 |
| 501  |     | MARNAY, x 1670-1802   | 17 |
| 268  |     | MARTAILLY-LES-BRANCION, x 1669-1789   | 9  |
| 247  | A   | MARTIGNY-LE-COMTE, + 1678-1729  | 15 |
| 247  | B   | MARTIGNY-LE-COMTE, + 1730-1761  | ?  |
| 247  | C   | MARTIGNY-LE-COMTE, + 1762-1799 (contient les + du n°546)  | ?  |
| 248  |     | MARTIGNY-LE-COMTE, ° 1592-1699  | 6  |
| 246  | A   | MARTIGNY-LE-COMTE, ° 1678-1722  | 12 |
| 246  | B   | MARTIGNY-LE-COMTE, ° 1723-1748  | 12 |
| 246  | C   | MARTIGNY-LE-COMTE, ° 1749-1770  | 12 |
| 246  | D   | MARTIGNY-LE-COMTE, ° 1771-1791  | 12 |
| 547  |     | MARTIGNY-LE-COMTE, ° 1792-1799  | 10 |
| 179  | A   | MARTIGNY-LE-COMTE, x 1678-1754  | ?  |
| 179  | B#  | MARTIGNY-LE-COMTE, x 1755-1810 (inc X du n°546 1792-1799) (réédition complétée 05-2008 inc 1800-1810) | 26 |
| 651  |     | MARY, + 1653-1792   | 14 |
| 650  | A   | MARY, ° 1633-1719   | 16 |
| 650  | B*  | MARY, ° 1720-1792   | 1  |
| 171  |     | MARY, x 1692-1792   | 11 |
| 1063 |     | MASSILLY, x 1692-1812   | 8  |
| 497  |     | MASSY, ° + 1673-1792  | 14 |
| 472  |     | MASSY, x 1673-1810  | 7  |
| 848  | A   | MATOUR, + 1650-1744   | 19 |
| 848  | B*  | MATOUR, + 1745-1790   | 2  |
| 847  | A   | MATOUR, ° 1650-1679   | 18 |
| 847  | B*  | MATOUR, ° 1680-1720   | 2  |
| 847  | C*  | MATOUR, ° 1721-1739   | 2  |
| 847  | D*  | MATOUR, ° 1740-1756   | 2  |
| 847  | E*  | MATOUR, ° 1757-1774   | 2  |
| 847  | F*  | MATOUR, ° 1775-1790   | 2  |
| 517  | A   | MATOUR, x 1650-1770   | 23 |
| 517  | B   | MATOUR, x 1771-1812   | 20 |
| 534  |     | MAZILLE, x 1692-1703 ; 1737-1812  | 9  |
| 495  | A-B | MELLECEY, + 1667-1792   | 24 |
| 108  | B   | MELLECEY, ° 1669-1745   | 18 |
| 108  | C   | MELLECEY, ° 1746-1792   | 13 |
| 108  | A   | MELLECEY, x 1663-1794   | 14 |
| 177  | #   | MENETREUIL, x 1672-1812 (réédition complétée 02-2006)   | 20 |
| 167  |     | MERCUREY, x 1658-1792   | 9  |
| 679  | A   | MERVANS, x 1646-1716  | 15 |
| 679  | B   | MERVANS, x 1717-1765  | 15 |
| 679  | C   | MERVANS, x 1766-1804  | 22 |
| 679  | D   | MERVANS, x 1805-1857  | 24 |
| 679  | E   | MERVANS, x 1858-1900  | 23 |

|      |     |   |    |      |    |   |    |
|------|-----|---|----|------|----|---|----|
| 1096 |     | MESSEY-SUR-GROSNE, x 1675-1802                                    | 25 | 500  |    | MONTMORT, x 1668-1792 (contient les x du n°544) | 15 |
| 257  | A-B | MESVRES, + 1609-1792  | 17 | 960  | A  | MONTPONT-EN-BRESSE, + 1651-1701                 | 20 |
| 264  | A   | MESVRES, x 1609-1748  | 17 | 960  | B  | MONTPONT-EN-BRESSE, + 1702-1729                 | 21 |
| 264  | B*  | MESVRES, x 1749-1802  | 1  | 960  | C  | MONTPONT-EN-BRESSE, + 1730-1750                 | 21 |
| 74   | *   | MEULIN (Dompierre-les-Ormes), x 1678-1792                         | 0  | 960  | D  | MONTPONT-EN-BRESSE, + 1751-1772                 | 21 |
| 600  |     | MILLY-LAMARTINE, x 1609-1612 ; 1623-1629 ; 1674-1812              | 8  | 960  | E  | MONTPONT-EN-BRESSE, + 1773-1792                 | 21 |
| 979  | *   | MIROIR (Le), + 1692-1705 ; 1739-1802                              | 2  | 959  | A  | MONTPONT-EN-BRESSE, ° 1634-1669                 | 21 |
| 978  | *   | MIROIR (Le), x 1693-1705 ; 1739-1802 (tables 1803-1902)           | 2  | 959  | B  | MONTPONT-EN-BRESSE, ° 1670-1695                 | 21 |
| 828  |     | MONT ST VINCENT, + 1683 ; 1740-1792                               | 10 | 959  | C  | MONTPONT-EN-BRESSE, ° 1696-1717                 | 21 |
| 1151 | A   | MONT ST VINCENT, ° 1683-1770                                      | 16 | 959  | D  | MONTPONT-EN-BRESSE, ° 1718-1735                 | 21 |
| 1151 | B   | MONT ST VINCENT, ° 1771-1802                                      | 15 | 959  | E  | MONTPONT-EN-BRESSE, ° 1736-1750                 | 20 |
| 65   |     | MONT ST VINCENT, recherches de feux                               | 9  | 959  | F  | MONTPONT-EN-BRESSE, ° 1751-1763                 | 20 |
| 69   | #   | MONT ST VINCENT, x 1683 ; 1740-1802 (réédition complétée 10-2006) | ?  | 959  | G  | MONTPONT-EN-BRESSE, ° 1764-1778                 | 20 |
| 839  | #   | MONT, + 1680-1802   | 18 | 959  | H  | MONTPONT-EN-BRESSE, ° 1779-1792                 | 20 |
| 838  | B#  | MONT, ° 1746-1802   | 17 | 300  | A  | MONTPONT-EN-BRESSE, x 1651-1693                 | 23 |
| 838  | A#  | MONT, ° 1681-1745   | 17 | 300  | B  | MONTPONT-EN-BRESSE, x 1694-1721                 | 23 |
| 776  | #   | MONT, x 1681-1802 (réédition complétée 02-2006)                   | 18 | 300  | C  | MONTPONT-EN-BRESSE, x 1722-1742                 | 23 |
| 381  | B   | MONTAGNY-LES-BUXY, ° 1676-1792                                    | 10 | 300  | D  | MONTPONT-EN-BRESSE, x 1743-1763                 | 23 |
| 381  | A   | MONTAGNY-LES-BUXY, x + 1676-1792                                  | 12 | 300  | E  | MONTPONT-EN-BRESSE, x 1764-1798                 | 23 |
| 1106 |     | MONTAGNY-PRES-LOUHANS, x 1614-1802                                | 13 | 300  | F  | MONTPONT-EN-BRESSE, x 1799-1840                 | 24 |
| 599  | *   | MONTAGNY-SUR-GROSNE, x 1659-1842                                  | 5  | 536  |    | MONTRET, x 1670-1792                            | 13 |
| 1064 | A   | MONTBELLET, x 1674-1749   | 23 | 210  | *  | MOREY, x 1630-1791 ; ° + 1629-1791              | 1  |
| 1064 | B   | MONTBELLET, x 1750-1802   | 22 | 710  |    | MORNAY, + 1670-1792                             | 14 |
| 1124 | A   | MONTCEAUX L'ETOILE, + 1676-1744                                   | 14 | 53   | *  | MORNAY, ° 1670-1792                             | 0  |
| 1124 | B   | MONTCEAUX L'ETOILE, + 1745-1802                                   | 14 | 7    |    | MORNAY, x 1596-1617 ; °1602-1617 ; + 1596-1616  | 3  |
| 1122 | A   | MONTCEAUX L'ETOILE, ° 1669-1749                                   | 18 | 33   |    | MORNAY, x 1670-1792                             | ?  |
| 1122 | B   | MONTCEAUX L'ETOILE, ° 1750-1802                                   | 18 | 594  | A  | MOROGES, ° 1645-1684                            | 10 |
| 1123 |     | MONTCEAUX L'ETOILE, x 1669-1802                                   | 19 | 594  | B  | MOROGES, ° 1685-1717                            | 10 |
| 844  | A   | MONTCENIS, + 1662-1729  | 13 | 595  | A* | MOROGES, ° 1718-1752                            | 2  |
| 844  | B   | MONTCENIS, + 1730-1773  | 13 | 595  | B* | MOROGES, ° 1753-1791                            | 2  |
| 844  | C   | MONTCENIS, + 1774-an 9  | 13 | 298  |    | MOROGES, x 1668-1792                            | 12 |
| 844  | D   | MONTCENIS, + 1800-1806 (registres catholicité)                    | 7  | 778  | A* | MOTTE ST JEAN (La), x 1638-1761                 | 1  |
| 804  | A   | MONTCENIS, ° 1652-1677  | 18 | 778  | B* | MOTTE ST JEAN (La), x 1762-1803                 | 1  |
| 804  | B   | MONTCENIS, ° 1678-1707  | 21 | 703  | A  | MOUTHIER-EN-BRESSE, + 1671-1720                 | 17 |
| 804  | C   | MONTCENIS, ° 1708-1741  | 19 | 703  | B  | MOUTHIER-EN-BRESSE, + 1721-1750                 | 17 |
| 804  | D*  | MONTCENIS, ° 1742-1764  | 2  | 703  | C  | MOUTHIER-EN-BRESSE, + 1751-1774                 | 15 |
| 804  | E   | MONTCENIS, ° 1765-1786  | 19 | 703  | D  | MOUTHIER-EN-BRESSE, + 1775-1791                 | 14 |
| 804  | F   | MONTCENIS, ° 1787-An 9  | 14 | 703  | E* | MOUTHIER-EN-BRESSE, + 1792-1812                 | 1  |
| 805  | *   | MONTCENIS, registre, catholicité, ° 1795-1806                     | 2  | 702  | A  | MOUTHIER-EN-BRESSE, ° 1650-1682                 | 19 |
| 140  | A   | MONTCENIS, x 1668-1740  | 19 | 702  | B  | MOUTHIER-EN-BRESSE, ° 1683-1704                 | 20 |
| 140  | B   | MONTCENIS, x 1741-1800  | 19 | 702  | C  | MOUTHIER-EN-BRESSE, ° 1705-1722                 | 16 |
| 952  |     | MONTCOY, x 1662-1892  | 16 | 702  | D  | MOUTHIER-EN-BRESSE, ° 1723-1738                 | 17 |
| 256  |     | MONTHELON, + 1675-1792  | 13 | 702  | E  | MOUTHIER-EN-BRESSE, ° 1739-1753                 | 16 |
| 255  | A*  | MONTHELON, ° 1675-1734  | 5  | 702  | F  | MOUTHIER-EN-BRESSE, ° 1754-1767                 | 15 |
| 255  | B*  | MONTHELON, ° 1735-1792  | 5  | 702  | G  | MOUTHIER-EN-BRESSE, ° 1768-1780                 | 15 |
| 89   | #   | MONTHELON, x 1675-1801 (réédition complétée 02-2006)              | 18 | 702  | H* | MOUTHIER-EN-BRESSE, ° 1781-1791                 | 1  |
| 740  |     | MONTJAY, x 1674-1814  | 10 | 702  | I* | MOUTHIER-EN-BRESSE, ° 1792-1812                 | 1  |
| 1109 |     | MONT-LES-SEURRE, x 1673-1802                                      | 7  | 635  | A  | MOUTHIER-EN-BRESSE, x 1671-1734                 | 13 |
| 214  |     | MONTMELARD, x 1682-1792   | 17 | 635  | B  | MOUTHIER-EN-BRESSE, x 1735-1777                 | 13 |
| 607  | A-B | MONTMORT, + 1668-1792   | 24 | 636  |    | MOUTHIER-EN-BRESSE, x 1778-1812                 | 19 |
| 605  | A-B | MONTMORT, ° 1668-1749   | 21 | 1094 | A  | NANTON, ° 1671-1698                             | 17 |
| 606  |     | MONTMORT, ° 1750-1792   | 17 | 1094 | B  | NANTON, ° 1699-1726                             | 17 |
|      |     |   |    | 1094 | C  | NANTON, ° 1727-1747                             | 17 |
|      |     |   |    | 1094 | D  | NANTON, ° 1748-1769                             | 17 |

|      |     |   |    |
|------|-----|---|----|
| 1094 | E   | NANTON, ° 1770-1792   | 19 |
| 781  | A   | NANTON, x 1671-1743   | 16 |
| 781  | B*  | NANTON, x 1744-1793   | 1  |
| 871  | A   | NEUVY-GRANDCHAMP, + 1636-1730   | 19 |
| 871  | B   | NEUVY-GRANDCHAMP, + 1731-1767   | 17 |
| 871  | C   | NEUVY-GRANDCHAMP, + 1768-1802   | 19 |
| 870  | A   | NEUVY-GRANDCHAMP, ° 1562-1699   | 17 |
| 870  | B   | NEUVY-GRANDCHAMP, ° 1700-1724   | 17 |
| 870  | C   | NEUVY-GRANDCHAMP, ° 1725-1745   | 18 |
| 870  | D   | NEUVY-GRANDCHAMP, ° 1746-1762   | 18 |
| 870  | E   | NEUVY-GRANDCHAMP, ° 1763-1781   | 18 |
| 870  | F   | NEUVY-GRANDCHAMP, ° 1782-1802   | 18 |
| 809  | A   | NEUVY-GRANDCHAMP, x 1646-1755   | 21 |
| 809  | B   | NEUVY-GRANDCHAMP, x 1756-1802   | 21 |
| 1005 |     | ORMES, x 1680-1802  | 17 |
| 427  |     | OUDRY, + 1711-1803  | 19 |
| 511  | A   | OUDRY, ° 1711-1766  | 17 |
| 511  | B   | OUDRY, ° 1767-1802  | 17 |
| 280  |     | OUDRY, x 1711-1802  | 16 |
| 1097 | A   | OUROUX-SUR-SAONE, + 1671-1719   | 20 |
| 1097 | B   | OUROUX-SUR-SAONE, + 1720-1773   | 20 |
| 1097 | C   | OUROUX-SUR-SAONE, + 1774-1802   | 20 |
| 718  | A   | OUROUX-SUR-SAONE, x 1673-1730   | 12 |
| 718  | B*  | OUROUX-SUR-SAONE, x 1731-1775   | 1  |
| 718  | C   | OUROUX-SUR-SAONE, x 1776-1803   | 15 |
| 1065 |     | OZENAY, + 1719-1802   | 17 |
| 1066 | A   | OZENAY, ° 1719-1777   | 14 |
| 1066 | B   | OZENAY, ° 1778-1802   | 14 |
| 1067 |     | OZENAY, x 1719-1802   | 11 |
| 477  | A-B | OZOLLES, + 1673-1792  | 14 |
| 531  | A*  | OZOLLES, ° 1673-1724  | 1  |
| 531  | B*  | OZOLLES, ° 1725-1752  | 1  |
| 532  | A   | OZOLLES, ° 1753-1775  | 13 |
| 532  | B*  | OZOLLES, ° 1776-1792  | 1  |
| 425  | A   | OZOLLES, x 1680-1762  | 16 |
| 425  | B   | OZOLLES, x 1763-1802 (réédition complétée 09-2005)                    | 15 |
| 832  | A   | PALINGES, + 1642-1767   | 20 |
| 832  | B   | PALINGES, + 1768-1802   | 20 |
| 831  | A   | PALINGES, ° 1559-1724   | 18 |
| 831  | B   | PALINGES, ° 1725-1756   | 18 |
| 831  | C   | PALINGES, ° 1757-1782   | 18 |
| 831  | D   | PALINGES, ° 1783-1802   | 19 |
| 85   | A*  | PALINGES, x 1642-1775   | 2  |
| 85   | B*  | PALINGES, x 1776-1802   | 1  |
| 85   | C   | PALINGES, x 1803-1849   | 26 |
| 955  | A   | PALLEAU, + 1670-1737  | 16 |
| 955  | B   | PALLEAU, + 1738-1792  | 16 |
| 954  | A   | PALLEAU, ° 1619-1684  | 18 |
| 954  | B   | PALLEAU, ° 1685-1737  | 18 |
| 954  | C   | PALLEAU, ° 1738-1792  | 18 |
| 953  | A*  | PALLEAU, x 1670-1782  | 2  |
| 953  | B*  | PALLEAU, x 1783-1882  | 2  |
| 223  | *   | PARAY-LE-MONIAL (protestant), ° 1600-1680 ; x 1600-1679 ; + 1607-1682 | 1  |

|      |      |   |    |
|------|------|---|----|
| 1088 | A    | PARAY-LE-MONIAL, x 1703-1752  | 20 |
| 1088 | B    | PARAY-LE-MONIAL, x 1753-1783  | 19 |
| 1088 | C    | PARAY-LE-MONIAL, x 1784-1802  | 20 |
| 378  | *    | PERONNE, °, x + 1601-1792   | 2  |
| 750  | A    | PERRECY-LES-FORGES, + 1668-1702   | 12 |
| 750  | B    | PERRECY-LES-FORGES, + 1703-1760   | 14 |
| 750  | C    | PERRECY-LES-FORGES, + 1761-1781   | 13 |
| 750  | D*   | PERRECY-LES-FORGES, + 1782-1792   | 5  |
| 749  | A    | PERRECY-LES-FORGES, ° 1668-1687   | 15 |
| 749  | B    | PERRECY-LES-FORGES, ° 1688-1705   | 15 |
| 749  | C    | PERRECY-LES-FORGES, ° 1706-1737   | 16 |
| 749  | D    | PERRECY-LES-FORGES, ° 1738-1759   | 15 |
| 749  | E    | PERRECY-LES-FORGES, ° 1760-1770   | 17 |
| 749  | F*   | PERRECY-LES-FORGES, ° 1771-1792   | 2  |
| 23   | A    | PERRECY-LES-FORGES, x 1668-1759   | 18 |
| 23   | B    | PERRECY-LES-FORGES, x 1760-1802   | 21 |
| 1019 |      | PERRIGNY-SUR-LOIRE, + 1676 ; 1683-1685 ; 1694-1697 ; 1700-1802                    | 15 |
| 1017 | A    | PERRIGNY-SUR-LOIRE, ° 1676 ; 1683-1684 ; 1694-1696 ; 1700-1749                    | 12 |
| 1017 | B    | PERRIGNY-SUR-LOIRE, ° 1750-1802   | 11 |
| 1018 |      | PERRIGNY-SUR-LOIRE, x 1676 ; 1683-1685 ; 1694-1696 ; 1701-1812                    | 13 |
| 482  |      | PETITE-VERRIERE (La) (Verrière sous Roussillon), x 1670-1842                      | 10 |
| 760  | A    | PIERRECLOS, x 1675-1739   | 12 |
| 760  | B    | PIERRECLOS, x 1740-1792   | 14 |
| 886  | A    | PIERRE-DE-BRESSE, x 1692-1766   | 17 |
| 886  | B    | PIERRE-DE-BRESSE, x 1767-1802   | 17 |
| 347  | A-B* | POISSON, + 1673-1789  | 1  |
| 346  | A    | POISSON, ° 1673-1706  | 10 |
| 346  | B*   | POISSON, ° 1707-1748  | 5  |
| 346  | C*   | POISSON, ° 1749-1789  | 1  |
| 345  |      | POISSON, x 1673-1789  | 15 |
| 464  | A    | POUILLOUX, + 1696-1771  | 10 |
| 464  | B    | POUILLOUX, + 1772-an 7  | 10 |
| 574  | A    | POUILLOUX, ° 1696-1750  | 14 |
| 574  | B    | POUILLOUX, ° 1751-1789  | 14 |
| 574  | C    | POUILLOUX, ° 1790-1812  | 14 |
| 16   | A#   | POUILLOUX, x 1696-1843 (réédition complétée 05-2006)                              | 25 |
| 16   | B    | POUILLOUX, x 1844-1902  | 24 |
| 1121 |      | POURLANS, x 1676-1802   | 18 |
| 975  | A    | PRESSY-SOUS-DONDIN, + 1675-1750   | 16 |
| 975  | B    | PRESSY-SOUS-DONDIN, + 1751-1802   | 15 |
| 974  | A    | PRESSY-SOUS-DONDIN, ° 1675-1727   | 21 |
| 974  | B    | PRESSY-SOUS-DONDIN, ° 1728-1768   | 20 |
| 974  | C    | PRESSY-SOUS-DONDIN, ° 1769-1802   | 20 |
| 175  | A    | PRESSY-SOUS-DONDIN, x 1675-1764   | 10 |
| 175  | B    | PRESSY-SOUS-DONDIN, x 1765-1812   | 12 |
| 762  | A    | PRISSÉ, x 1651-1761   | 14 |
| 762  | B    | PRISSÉ, x 1762-an 11  | 13 |
| 1004 |      | PRUZILLY, + 1643-1649 ; 1661-1663 ; 1674-1675 ; 1692-1704 ; 1711-1719 ; 1737-1812 | 17 |
| 1003 | A    | PRUZILLY, ° 1643-1663 ; 1674-1675 ; 1692-1704 ; 1711-1722 ; 1737-1769             | 18 |
| 1003 | B    | PRUZILLY, ° 1770-1812   | 13 |

|      |      |  |    |
|------|------|--|----|
| 951  | *    | PRUZILLY, x 1643-1649 ; 1661-1662 ; 1692-1704 ; 1711-1719 ; 1737-1892    | 2  |
| 128  | *    | PULEY (Le), + 1693-1889  | 3  |
| 114  |      | PULEY (Le), ° 1693-1888  | ?  |
| 107  |      | PULEY (Le), x 1693 ; 1695 ; 1711-1888                                    | 8  |
| 803  | *    | QUINTAINE (rattaché à CLESSÉ), x 1762-1792                               | 1  |
| 812  | *    | RACINEUSE (La), x 1673-1900  | 1  |
| 589  |      | RANCY, + 1671-1802   | 13 |
| 588  |      | RANCY, ° 1671-1802 (réédition complétée en février 2006)                 | 18 |
| 542  |      | RANCY, x 1671-1802 (Réédition complétée 02-2006)                         | 14 |
| 732  | A*   | RATENELLE, + 1647-1749   | 1  |
| 732  | B*   | RATENELLE, + 1750-1812   | 1  |
| 506  | A*   | RATENELLE, °1647-1701  | 1  |
| 506  | B*   | RATENELLE, °1702-1740  | 1  |
| 507  | A-B* | RATENELLE, °1741-1812  | 1  |
| 440  | A-B  | RATENELLE, x 1647-1812   | 20 |
| 994  |      | RECLESNE, + 1638-1662 ; 1677-1737 ; 1752-1812                            | 22 |
| 992  | A    | RECLESNE, ° 1638-1664 ; 1677-1737 ; 1752-1761                            | 18 |
| 993  |      | RECLESNE, ° 1762-1812  | 16 |
| 992  | B    | RECLESNE, x 1638-1659 ; 1677-1737 ; 1752-1812                            | 16 |
| 278  |      | REMIGNY, x 1681-1805   | 8  |
| 1026 | A    | RIGNY-SUR-ARROUX, + 1588-1590 ; 1592 ; 1596-1606 ; 1619-1670 ; 1674-1676 | 17 |
| 1026 | B    | RIGNY-SUR-ARROUX, + 1677-1710 ; 1713-1735                                | 17 |
| 1026 | C    | RIGNY-SUR-ARROUX, + 1736-1777  | 17 |
| 1026 | D    | RIGNY-SUR-ARROUX, + 1778-1802  | 16 |
| 883  | A    | RIGNY-SUR-ARROUX, x 1589 ; 1601-1606 ; 1620-1740                         | 17 |
| 883  | B    | RIGNY-SUR-ARROUX, x 1741-1789  | 17 |
| 883  | C    | RIGNY-SUR-ARROUX, x 1790-1805 (tables 1806-1892)                         | 24 |
| 575  | A-B  | ROMANECH -THORINS, x 1653- 1812  | 27 |
| 819  | A*   | ROMENAY, ° 1608-1624   | 1  |
| 819  | B*   | ROMENAY, ° 1625-1639   | 1  |
| 819  | C*   | ROMENAY, ° 1640-1654   | 1  |
| 819  | D*   | ROMENAY, ° 1655-1669   | 1  |
| 819  | E*   | ROMENAY, ° 1670-1683   | 1  |
| 819  | F    | ROMENAY, ° 1684-1696   | 10 |
| 819  | G*   | ROMENAY, ° 1697-1714   | 1  |
| 819  | H*   | ROMENAY, ° 1715-1728   | 1  |
| 819  | I*   | ROMENAY, ° 1729-1739   | 1  |
| 819  | J*   | ROMENAY, ° 1740-1750   | 1  |
| 819  | K*   | ROMENAY, ° 1751-1760   | 1  |
| 504  | A    | ROMENAY, ° 1761-1769   | 14 |
| 504  | B    | ROMENAY, ° 1769-1778   | 14 |
| 504  | C    | ROMENAY, ° 1778-1784   | 14 |
| 444  | A*   | ROMENAY, ° 1785-1791   | 1  |
| 444  | B*   | ROMENAY, ° 1791-An 6   | 1  |
| 444  | C*   | ROMENAY, ° An 6-An 10  | 1  |
| 399  | A    | ROMENAY, x 1609-1695   | 20 |
| 399  | B    | ROMENAY, x 1696-1731   | 20 |
| 399  | C    | ROMENAY, x 1732-1763   | 20 |
| 399  | D    | ROMENAY, x 1764-1785   | 21 |
| 399  | E    | ROMENAY, x 1786-1802   | 20 |
| 386  | A*   | ROSIÈRES ° 1650-1714   | 3  |
| 386  | B*   | ROSIÈRES ° 1715-1761   | 2  |
| 386  | C*   | ROSIÈRES ° 1761-1792   | 2  |
| 387  | A-B* | ROSIERES, + 1650-1792  | 6  |
| 445  | *    | ROSIERES, ° x + 1571-1649 ; 1666 ; 1678 ; 1694                           | 3  |
| 417  | *    | ROSIERES, ° x + 1793-1806  | 3  |
| 385  |      | ROSIERES, x 1651-1792  | 13 |
| 1054 | A    | ROUSSET (Le), + 1669-1755  | 16 |
| 1054 | B    | ROUSSET (Le), + 1756-1802  | 16 |
| 1053 | A    | ROUSSET (Le), ° 1670-1722  | 18 |
| 1053 | B    | ROUSSET (Le), ° 1723-1765  | 18 |
| 1053 | C    | ROUSSET (Le), ° 1766-1811  | 18 |
| 34   |      | ROUSSET (Le), x 1672-1812  | 15 |
| 456  | *    | ROUSSILLON-EN-MORVAN (Blain), x 1638-1691 ; 1717-1802                    | 2  |
| 70   | A*   | RULLY, x 1676-1741   | 2  |
| 70   | B*   | RULLY, x 1742-1792   | 2  |
| 271  | A    | SAGY, x 1669-1724  | 24 |
| 271  | B    | SAGY, x 1725-1763  | 22 |
| 271  | C    | SAGY, x 1764-1792  | 21 |
| 1034 |      | SAILLY, + 1629-1812  | 20 |
| 1033 | A    | SAILLY, ° 1629-1738  | 18 |
| 1033 | B    | SAILLY, ° 1739-1812  | 17 |
| 1032 |      | SAILLY, x 1629-1812  | 15 |
| 295  | A-B  | SAISY, + 1641-an 10  | 17 |
| 241  | A    | SAISY, ° 1601-1709   | 8  |
| 241  | B    | SAISY, ° 1710-1746   | 8  |
| 241  | C    | SAISY, ° 1747-1778   | 8  |
| 241  | D    | SAISY, ° 1779-An 10  | 8  |
| 94   | A    | SAISY, x 1641-1750   | 20 |
| 94   | B    | SAISY, x 1751-an 10  | 20 |
| 1058 | A    | SALORNAY-SUR-GUYE, + 1658-1774   | 13 |
| 1058 | B    | SALORNAY-SUR-GUYE, + 1775-1802   | 12 |
| 1057 | A    | SALORNAY-SUR-GUYE, ° 1658-1727   | 17 |
| 1057 | B    | SALORNAY-SUR-GUYE, ° 1728-1773   | 17 |
| 1057 | C    | SALORNAY-SUR-GUYE, ° 1774-1802   | 17 |
| 937  |      | SALORNAY-SUR-GUYE, x 1658-1802   | 24 |
| 1095 |      | SANTILLY, x 1704-1802  | 4  |
| 865  | A    | SANVIGNES, ° 1639-1712   | 13 |
| 865  | B    | SANVIGNES, ° 1713-1758   | 14 |
| 865  | C    | SANVIGNES, ° 1759-1792   | 12 |
| 35   |      | SANVIGNES, x 1672-an 10  | 14 |
| 910  |      | SARRY, x 1596 ; 1609-1812  | 21 |
| 882  |      | SASSANGY, + 1668-1802  | 9  |
| 881  |      | SASSANGY, ° 1640-An10  | 13 |
| 299  |      | SASSANGY, x 1673-1781, MARCILLY-LES-BUXY, x 1681-1792                    | 10 |
| 604  |      | SASSENAY, x 1668-1820  | 21 |
| 549  | A-B* | SATONNAY et ST MAURICE-DES-PRES, ° 1622-1791                             | 12 |
| 519  |      | SATONNAY et ST MAURICE-DES-PRES, x 1638-1791                             | 10 |
| 301  | *    | SAULES, ° x + 1677-1810  | 7  |
| 827  | *    | SAUNIÈRES, + 1721-1800   | 1  |
| 826  | *    | SAUNIÈRES, ° 1721-1800   | 1  |
| 695  | *    | SAUNIERES, x 1721-an 8   | 1  |
| 915  | *    | SAVIANGES, x 1663-1892   | 2  |
| 1082 |      | SAVIGNY-SUR-GROSNE, + 1692-1812  | 20 |

|      |    |  |    |
|------|----|--|----|
| 1080 | A  | SAVIGNY-SUR-GROSNE, ° 1692-1766                | 15 |
| 1080 | B  | SAVIGNY-SUR-GROSNE, ° 1767-1812                | 15 |
| 1081 |    | SAVIGNY-SUR-GROSNE, x 1692-1812                | 14 |
| 1091 | A  | SAVIGNY-SUR-SEILLE, ° 1615-1671                | 15 |
| 1091 | B  | SAVIGNY-SUR-SEILLE, ° 1672-1713                | 15 |
| 1091 | C  | SAVIGNY-SUR-SEILLE, ° 1714-1753                | 15 |
| 741  |    | SAVIGNY-SUR-SEILLE, x 1670-1790                | 18 |
| 1138 |    | SENOZAN, x 1628-1812                           | 19 |
| 1155 |    | SENS-SUR-SEILLE, X 1640-1802                   | 23 |
| 1059 |    | SERCY, + 1692-1812                             | 11 |
| 1089 |    | SERCY, ° 1692-1802                             | 13 |
| 968  |    | SERCY, x 1639-1712 ; 1737-1842                 | 14 |
| 488  | A* | SERLEY, x 1644-1765                            | 1  |
| 488  | B  | SERLEY, x 1766-1826                            | 15 |
| 835  |    | SERRIÈRES, + 1666-1792                         | 16 |
| 834  | A  | SERRIÈRES, ° 1666-1708                         | 17 |
| 834  | B  | SERRIÈRES, ° 1709-1751                         | 17 |
| 834  | C  | SERRIÈRES, ° 1752-1792                         | 19 |
| 800  |    | SERRIÈRES, x 1666-1792                         | 17 |
| 995  |    | SERRIGNY-EN-BRESSE, x 1687-1902                | 23 |
| 72   | *  | SEVREY, x 1670-1792                            | 10 |
| 297  |    | SIENNE, x 1669-an10, CHARMEE (La), x 1654-an10 | 16 |
| 1128 |    | SIGY LE CHATEL, + 1682-1802                    | 16 |
| 1126 | A  | SIGY LE CHATEL, ° 1648-1745                    | 15 |
| 1126 | B  | SIGY LE CHATEL, ° 1746-1802                    | 15 |
| 1127 |    | SIGY LE CHATEL, x 1682-1801                    | 11 |
| 1152 | A  | SIMANDRE, x 1633-1749                          | 17 |
| 1152 | B  | SIMANDRE, x 1750-1802                          | 17 |
| 1102 | A  | SIMARD, x 1663-1757                            | 18 |
| 1102 | B  | SIMARD, x 1758-1811                            | 18 |
| 1116 | A  | SOLOGNY, + 1668-1760                           | 12 |
| 1116 | B  | SOLOGNY, + 1761-1802                           | 11 |
| 1115 | A  | SOLOGNY, ° 1667-1725                           | 13 |
| 1115 | B  | SOLOGNY, ° 1726-1771                           | 14 |
| 1115 | C  | SOLOGNY, ° 1772-1802                           | 14 |
| 615  |    | SOLOGNY, x 1670-1802                           | 13 |
| 891  | A* | SOLUTRÉ-POUILLY, + 1674-1770                   | 1  |
| 891  | B* | SOLUTRÉ-POUILLY, + 1771-1812                   | 1  |
| 890  | A* | SOLUTRÉ-POUILLY, ° 1674-1704                   | 1  |
| 890  | B* | SOLUTRÉ-POUILLY, ° 1705-1727                   | 1  |
| 890  | C* | SOLUTRÉ-POUILLY, ° 1728-1752                   | 1  |
| 890  | D* | SOLUTRÉ-POUILLY, ° 1753-1779                   | 1  |
| 890  | E* | SOLUTRÉ-POUILLY, ° 1780-1812                   | 1  |
| 889  | *  | SOLUTRÉ-POUILLY, x 1674-1812                   | 1  |
| 913  | A  | SOMMANT, + 1639-1747                           | 19 |
| 913  | B  | SOMMANT, + 1748-1812                           | 18 |
| 912  | A* | SOMMANT, ° 1639-1693                           | 2  |
| 912  | B* | SOMMANT, ° 1694-1732                           | 2  |
| 912  | C  | SOMMANT, ° 1733-1771                           | 12 |
| 912  | D* | SOMMANT, ° 1772-1812                           | 2  |
| 911  |    | SOMMANT, x 1639-1812                           | 22 |
| 1037 | A  | SORNAY, ° 1709-1743                            | 18 |
| 1037 | B  | SORNAY, ° 1744-1775                            | 17 |
| 1037 | C  | SORNAY, ° 1776-1800                            | 18 |

|      |     |   |    |
|------|-----|---|----|
| 1037 | D   | SORNAY, ° 1801-1812 (tables 1813-1902)                                    | 16 |
| 894  | A   | SORNAY, x 1625-1720   | 14 |
| 894  | B   | SORNAY, x 1721-1773   | 14 |
| 894  | C   | SORNAY, x 1774-1812   | 14 |
| 894  | D   | SORNAY, x 1813-1846   | 16 |
| 894  | E   | SORNAY, x 1847-1874   | 17 |
| 894  | F   | SORNAY, x 1875-1903   | 16 |
| 490  | A*  | ST AGNAN, x 1622-1630 ; 1670-1757   | 2  |
| 490  | B   | ST AGNAN, x 1758-1803   | 20 |
| 713  | *   | ST AMBREUIL, + 1674-1809  | 16 |
| 712  | *   | ST AMBREUIL, ° 1674-1809  | 20 |
| 509  | *   | ST AMBREUIL, x 1674-1809  | 12 |
| 807  | *   | ST ANDRÉ-EN-BRESSE, + 1671-1792   | 1  |
| 806  | *   | ST ANDRÉ-EN-BRESSE, ° 1671-1792   | 1  |
| 690  |     | ST ANDRE-EN-BRESSE, x 1671-1791   | 8  |
| 220  | A   | ST ANDRE-LE-DESERT, + 1618-1749   | 10 |
| 220  | B   | ST ANDRE-LE-DESERT, + 1750-1792   | 10 |
| 219  | A   | ST ANDRE-LE-DESERT, ° 1618-1695   | 12 |
| 219  | B   | ST ANDRE-LE-DESERT, ° 1696-1751   | 11 |
| 219  | C   | ST ANDRE-LE-DESERT, ° 1751-1792   | 11 |
| 48   |     | ST ANDRE-LE-DESERT, x 1619-1641 ; 1678-1812 (réédition complétée 11-2004) | 22 |
| 748  |     | ST AUBIN-EN-CHAROLAIS, + 1720-1791  | 7  |
| 56   | *   | ST AUBIN-EN-CHAROLAIS, ° 1720-1792  | 0  |
| 17   |     | ST AUBIN-EN-CHAROLAIS, x 1720-1802  | 9  |
| 988  |     | ST AUBIN-SUR-LOIRE, + 1671-1812   | 18 |
| 986  | A   | ST AUBIN-SUR-LOIRE, ° 1671-1766   | 16 |
| 986  | B   | ST AUBIN-SUR-LOIRE, ° 1767-1812   | 16 |
| 987  |     | ST AUBIN-SUR-LOIRE, x 1671-1812   | 16 |
| 769  | A   | ST BÉRAIN-SOUS-SANVIGNES, + 1668-1724                                     | 14 |
| 769  | B   | ST BÉRAIN-SOUS-SANVIGNES, + 1725-1750                                     | 14 |
| 769  | C   | ST BÉRAIN-SOUS-SANVIGNES, + 1751-1772                                     | 14 |
| 769  | D   | ST BÉRAIN-SOUS-SANVIGNES, + 1773-1792                                     | 14 |
| 768  | A   | ST BÉRAIN-SOUS-SANVIGNES, ° 1688-1720                                     | 16 |
| 768  | B   | ST BÉRAIN-SOUS-SANVIGNES, ° 1721-1745                                     | 17 |
| 768  | C   | ST BÉRAIN-SOUS-SANVIGNES, ° 1746-1770                                     | 18 |
| 768  | D   | ST BÉRAIN-SOUS-SANVIGNES, ° 1771-1792                                     | 17 |
| 11   | A   | ST BERAIN-SOUS-SANVIGNES, x 1668-1765 (réédition complétée 07-2004)       | 19 |
| 11   | B   | ST BERAIN-SOUS-SANVIGNES, x 1766-1812 (réédition complétée 07-2004)       | 17 |
| 60   | *   | ST BERAIN-SUR-DHEUNE, PERREUIL, + 1670-1832                               | 1  |
| 61   | A-B | ST BERAIN-SUR-DHEUNE, PERREUIL, ° 1670-1832 (réédition complétée)         | 12 |
| 59   |     | ST BERAIN-SUR-DHEUNE, PERREUIL, x 1670-1792 (réédition complétée)         | 11 |
| 1014 | A   | ST BONNET-DE-CRAY, ° 1692-1741  | 18 |
| 1014 | B   | ST BONNET-DE-CRAY, ° 1742-1773  | 18 |
| 1014 | C   | ST BONNET-DE-CRAY, ° 1774-1812  | 18 |
| 964  |     | ST BONNET-DE-CRAY, x 1692-1812  | 26 |
| 1002 | A   | ST BONNET-DE-JOUX, + 1668-1752  | 18 |
| 1002 | B   | ST BONNET-DE-JOUX, + 1753-1783  | 18 |
| 1002 | C   | ST BONNET-DE-JOUX, + 1784-1802  | 16 |
| 1055 | A   | ST BONNET-DE-JOUX, ° 1629-1702  | 21 |
| 1055 | B   | ST BONNET-DE-JOUX, ° 1703-1753  | 22 |
| 1055 | C   | ST BONNET-DE-JOUX, ° 1754-1786  | 21 |

|      |      |   |    |      |      |  |    |
|------|------|---|----|------|------|--|----|
| 1055 | D    | ST BONNET-DE-JOUX, ° 1787-1802  | 21 | 578  |      | ST ÉMILAND, x 1685-1792  | ?  |
| 938  | A    | ST BONNET-DE-JOUX, x 1670-1780  | 20 | 312  |      | ST EUGENE, + 1740-1792   | 11 |
| 938  | B    | ST BONNET-DE-JOUX, x 1781-1812  | 17 | 293  | *    | ST EUGENE, ° 1740-1791   | 6  |
| 273  | C    | ST BONNET-DE-VIEILLE-VIGNE, + 1705-1791                               | 7  | 195  |      | ST EUGENE, x 1669-an 10, complément                                      | 11 |
| 274  | A-B  | ST BONNET-DE-VIEILLE-VIGNE, ° 1622-1791                               | 18 | 36   |      | ST EUGENE, x 1691-1790   | 13 |
| 273  | A#   | ST BONNET-DE-VIEILLE-VIGNE, x 1698-1832 (réédition complétée 08-2006) | 17 | 526  | A    | ST EUSEBE, + 1660-1750   | 11 |
| 273  | B    | ST BONNET-DE-VIEILLE-VIGNE, x 1833-1902                               | 17 | 526  | B    | ST EUSEBE, + 1751-1792   | 11 |
| 406  |      | ST BONNET-EN-BRESSE, x 1674-1820                                      | ?  | 512  | A    | ST EUSEBE, °1656-1737  | 12 |
| 317  |      | ST CHRISTOPHE-EN-BRESSE, x 1671-1792                                  | 19 | 512  | B*   | ST EUSEBE, °1738-1792  | 1  |
| 412  | A-B  | ST CHRISTOPHE-EN-BRIONNAIS, +1631-1792                                | 15 | 37   | A#   | ST EUSÈBE, x 1670-1810 (réédition complétée 03-2007)                     | 19 |
| 411  | A    | ST CHRISTOPHE-EN-BRIONNAIS, °1632-1672                                | 17 | 37   | B    | ST EUSÈBE, x 1811-1851   | 26 |
| 411  | B    | ST CHRISTOPHE-EN-BRIONNAIS, °1673-1717                                | 17 | 37   | C    | ST EUSÈBE, x 1852-1902   | 26 |
| 411  | C    | ST CHRISTOPHE-EN-BRIONNAIS, °1718-1755                                | 17 | 830  |      | ST FERREOL (St Forgeot), x 1642-1692; 1741-1792 (et tables 1793-1902)    | 10 |
| 411  | D    | ST CHRISTOPHE-EN-BRIONNAIS, °1756-1792                                | 17 | 81   |      | ST FIRMIN, + 1682-an 10  | 8  |
| 410  | A*   | ST CHRISTOPHE-EN-BRIONNAIS, x 1631-1746                               | 1  | 88   | A    | ST FIRMIN, °1669-1761  | 15 |
| 410  | B#*  | ST CHRISTOPHE-EN-BRIONNAIS, x 1747-1802 (réédition complétée 01-2008) | 1  | 88   | B    | ST FIRMIN, °1762-an 10   | 15 |
| 24   | *    | ST CLEMENT-SUR-GUYE, x 1701-1818                                      | 2  | 67   | #    | ST FIRMIN, x 1676 ; 1682-1812 (réédition complétée 02-2004)              | 15 |
| 1012 |      | ST COSME, + 1677-1792   | 11 | 689  |      | ST GENGOUX-DE-SCISSE, x 1600-1602 ; 1670-1812                            | 14 |
| 1011 |      | ST COSME, ° 1603 ; 1615-1649 ; 1674-1792                              | 17 | 1036 | A    | ST GENGOUX-LE-ROYAL, x 1645-1649 ; 1668-1765                             | 21 |
| 118  |      | ST COSME, x 1676-1792   | 6  | 1036 | B    | ST GENGOUX-LE-ROYAL, x 1766-1806   | 18 |
| 1083 | A    | ST CYR, + 1668-1748   | 16 | 842  | A    | ST GERMAIN-DES-BOIS (St Germain-lès-Buxy), x 1600; 1618-1649 ; 1674-1810 | 14 |
| 1083 | B    | ST CYR, + 1749-1809   | 16 | 842  | B*   | ST GERMAIN-DES-BOIS (St Germain-lès-Buxy), x 1811-1900                   | 1  |
| 1035 | A    | ST CYR, ° 1667-1745   | 21 | 795  | A    | ST GERMAIN-DU-BOIS, x 1671-1771  | 25 |
| 1035 | B    | ST CYR, ° 1746-1809   | 20 | 795  | B    | ST GERMAIN-DU-BOIS, x 1772-1815  | 26 |
| 545  |      | ST CYR, x 1668-1810   | 23 | 429  | A-B* | ST GERMAIN-DU-PLAIN, + 1671-an 13  | 1  |
| 775  |      | ST DENIS-DE-PEON (rattaché à Curgy), + 1638-1818                      | 13 | 428  | A    | ST GERMAIN-DU-PLAIN, ° 1624-1734   | ?  |
| 774  |      | ST DENIS-DE-PEON (rattaché à Curgy), ° 1638-1818                      | 18 | 428  | B*   | ST GERMAIN-DU-PLAIN, ° 1735-an 13  | 2  |
| 667  |      | ST DENIS-DE-PEON (rattaché à Curgy), x 1638-1818                      | 11 | 176  | A    | ST GERMAIN-DU-PLAIN, x 1672-1803   | 23 |
| 371  | A-B* | ST DENIS-DE-VAUX, + 1660-1896   | 3  | 176  | B    | ST GERMAIN-DU-PLAIN, x 1804-1889   | 22 |
| 370  | A-B* | ST DENIS-DE-VAUX, °1644-1896  | 7  | 946  |      | ST GERMAIN-EN-BRIONNAIS, + 1687-1802                                     | 15 |
| 369  | *    | ST DENIS-DE-VAUX, x 1659-1896   | 2  | 945  |      | ST GERMAIN-EN-BRIONNAIS, x 1688-1846                                     | 17 |
| 331  |      | ST DESERT, x 1681-1792  | 12 | 930  | A*   | ST GERVAIS-EN-VALLIÈRE, x 1653-1655 ; 1668-1800                          | 2  |
| 966  | A*   | ST DIDIER-EN-BRIONNAIS, + 1612-1722                                   | 2  | 930  | B*   | ST GERVAIS-EN-VALLIÈRE, x 1801-1903                                      | 2  |
| 966  | B    | ST DIDIER-EN-BRIONNAIS, + 1723-1802                                   | 12 | 396  | A-B  | ST GERVAIS-SUR-COUCHES, + 1637-1792                                      | 17 |
| 1001 | A    | ST DIDIER-EN-BRIONNAIS, ° 1546-1652                                   | 18 | 395  | A    | ST GERVAIS-SUR-COUCHES, ° 1640-1699                                      | 12 |
| 1001 | B    | ST DIDIER-EN-BRIONNAIS, ° 1653-1732                                   | 18 | 395  | B    | ST GERVAIS-SUR-COUCHES, ° 1700-1745                                      | 12 |
| 1001 | C    | ST DIDIER-EN-BRIONNAIS, ° 1733-1802                                   | 18 | 395  | C    | ST GERVAIS-SUR-COUCHES, ° 1745-1792                                      | 12 |
| 965  |      | ST DIDIER-EN-BRIONNAIS, x 1612-1802                                   | 17 | 166  | #    | ST GERVAIS-SUR-COUCHES, x 1638-1792 (réédition complétée 12-2005)        | 24 |
| 646  | A    | ST DIDIER-SUR-ARROUX, + 1631-1739                                     | 13 | 149  |      | ST HURUGE, x 1669-1750   | ?  |
| 646  | B    | ST DIDIER-SUR-ARROUX, + 1740-1772                                     | 11 | 38   |      | ST HURUGE, x 1751-1790   | 4  |
| 646  | C*   | ST DIDIER-SUR-ARROUX, + 1773-1792                                     | 1  | 1069 | A    | ST JEAN DE VAUX, + 1662-1753   | 13 |
| 645  | A    | ST DIDIER-SUR-ARROUX, ° 1631-1699                                     | 14 | 1069 | B    | ST JEAN DE VAUX, + 1754-1792   | 13 |
| 645  | B    | ST DIDIER-SUR-ARROUX, ° 1700-1739                                     | 15 | 1070 | A    | ST JEAN DE VAUX, ° 1615-1671   | 17 |
| 645  | C    | ST DIDIER-SUR-ARROUX, ° 1740-1764                                     | 11 | 1070 | B    | ST JEAN DE VAUX, ° 1672-1713   | 17 |
| 645  | D    | ST DIDIER-SUR-ARROUX, ° 1765-1792                                     | 11 | 1070 | C    | ST JEAN DE VAUX, ° 1714-1753   | 17 |
| 602  |      | ST DIDIER-SUR-ARROUX, x 1631-1739                                     | 10 | 1070 | D    | ST JEAN DE VAUX, ° 1754-1792   | 18 |
| 520  | *    | ST DIDIER-SUR-ARROUX, x 1740-1792                                     | 2  | 254  | A-B  | ST JEAN-DE-TREZY, + 1661-1887  | 16 |
| 715  | A    | ST EMILAND, + 1685-1763   | 12 | 253  | A-B  | ST JEAN-DE-TREZY, ° 1660-1869  | 17 |
| 715  | B#   | ST EMILAND, + 1764-1802 (réédition complétée 12-2005)                 | 11 | 794  |      | ST JEAN-DE-TREZY, ° x + 1793-1809  | 18 |
| 714  | A    | ST EMILAND, ° 1685-1746   | 15 | 95   |      | ST JEAN-DE-TREZY, x 1661-1792 ; 1810-1887                                | ?  |
| 714  | B    | ST EMILAND, ° 1747-1792   | 15 |      |      |  |    |

|      |      |  |    |
|------|------|--|----|
| 109  |      | ST JEAN-DE-VAUX, x 1652-1810                                       | 14 |
| 730  | A    | ST JULIEN-DE-CIVRY, + 1659-1752                                    | 11 |
| 730  | B    | ST JULIEN-DE-CIVRY, + 1753-1792                                    | 12 |
| 729  | A    | ST JULIEN-DE-CIVRY, ° 1650-1693                                    | ?  |
| 729  | B    | ST JULIEN-DE-CIVRY, ° 1694-1738                                    | 19 |
| 729  | C    | ST JULIEN-DE-CIVRY, ° 1739-1771                                    | ?  |
| 729  | D    | ST JULIEN-DE-CIVRY, ° 1772-1802                                    | ?  |
| 684  | A    | ST JULIEN-DE-CIVRY, x 1659-1758                                    | 15 |
| 684  | B    | ST JULIEN-DE-CIVRY, x 1759-1802                                    | 15 |
| 816  |      | ST JULIEN-DE-CRAY, x 1675-1804                                     | 17 |
| 221  |      | ST JULIEN-SUR-DHEUNE, ° x + complément, 1668-1736                  | 14 |
| 136  | *    | ST JULIEN-SUR-DHEUNE, °, + 1737-1792                               | 1  |
| 135  | *    | ST JULIEN-SUR-DHEUNE, x 1737-1812 (réédition complétée 07-2005)    | 1  |
| 227  |      | ST LAURENT-D'ANDENAY, + 1673-1809                                  | 11 |
| 226  | A-B  | ST LAURENT-D'ANDENAY, ° 1673-1809                                  | 15 |
| 211  |      | ST LAURENT-D'ANDENAY, x 1673-1850                                  | 15 |
| 744  | A*   | ST LAURENT-EN-BRIONNAIS, + 1700-1763                               | 2  |
| 744  | B*   | ST LAURENT-EN-BRIONNAIS, + 1764-1802                               | 2  |
| 811  | A    | ST LAURENT-EN-BRIONNAIS, ° 1700-1738                               | 15 |
| 811  | B    | ST LAURENT-EN-BRIONNAIS, ° 1739-1770                               | 15 |
| 811  | C    | ST LAURENT-EN-BRIONNAIS, ° 1771-1802                               | 15 |
| 719  |      | ST LAURENT-EN-BRIONNAIS, x 1700-1802                               | 20 |
| 493  |      | ST LEGER-DU-BOIS, ° + 1747-1812                                    | 14 |
| 610  | A    | ST LEGER-DU-BOIS, ° 1638-1706                                      | 11 |
| 610  | B    | ST LEGER-DU-BOIS, ° 1707-1746                                      | 12 |
| 609  |      | ST LEGER-DU-BOIS, x + 1638-1746                                    | 17 |
| 476  |      | ST LEGER-DU-BOIS, x 1747-1895                                      | 18 |
| 855  |      | ST LEGER-LES-PARAY, + 1661-1792                                    | 11 |
| 854  |      | ST LEGER-LES-PARAY, ° 1643-1792                                    | 13 |
| 810  |      | ST LÉGER-LÈS-PARAY, x 1684-1792                                    | ?  |
| 947  | A    | ST LÉGER-SOUS-BEUVRAY, x 1638-1704                                 | 19 |
| 947  | B    | ST LÉGER-SOUS-BEUVRAY, x 1705-1759                                 | 18 |
| 947  | C    | ST LÉGER-SOUS-BEUVRAY, x 1760-1812                                 | 18 |
| 942  |      | ST LÉGER-SOUS-LA-BUSSIÈRE, x 1668-1812                             | 22 |
| 341  | A-B* | ST LEGER-SUR-DHEUNE, + 1644-1792                                   | 1  |
| 338  | A*   | ST LÉGER-SUR-DHEUNE, ° 1618-1705                                   | 4  |
| 338  | B*   | ST LÉGER-SUR-DHEUNE, ° 1706-1759                                   | 4  |
| 338  | C*   | ST LÉGER-SUR-DHEUNE, ° 1760-1792                                   | 4  |
| 197  |      | ST LEGER-SUR-DHEUNE, x 1645-1792                                   | ?  |
| 725  | A    | ST LOUP-DE-LA-SALLE, x 1602-1730 ; MAIZIERES (abbaye), x 1681-1745 | 15 |
| 725  | B    | ST LOUP-DE-LA-SALLE, x 1731-1801                                   | 14 |
| 706  | A    | ST LOUP-DE-VARENNE, ° 1638-1725                                    | 15 |
| 706  | B*   | ST LOUP-DE-VARENNE, ° 1726-1792                                    | 1  |
| 115  | *    | ST LOUP-DE-VARENNE, x 1668-1792                                    | 1  |
| 105  |      | ST MARCELIN-DE-CRAY, x 1747-1830                                   | ?  |
| 239  | A-B  | ST MARCEL-LÈS-CHALON x CM 1574-an 2                                | 24 |
| 142  | *    | ST MARD-DE-VAUX, + 1670-1799                                       | 0  |
| 430  | A-B* | ST MARD-DE-VAUX, °1627-1792  | 1  |
| 155  |      | ST MARD-DE-VAUX, x 1674-1792                                       | 8  |
| 1068 |      | ST MARTIN DU MONT, ° x + 1793-1812                                 | 9  |
| 237  | B*   | ST MARTIN-D'AUXY, + 1670-1792                                      | 2  |
| 238  | *    | ST MARTIN-D'AUXY, ° 1670-1792                                      | 2  |

|      |      |  |    |
|------|------|--|----|
| 237  | A    | ST MARTIN-D'AUXY, x 1670-1870  | 12 |
| 743  | *    | ST MARTIN-DE-COMMUNE, + 1675-1793                                      | 1  |
| 742  | A*   | ST MARTIN-DE-COMMUNE, ° 1675-1746                                      | 1  |
| 742  | B*   | ST MARTIN-DE-COMMUNE, ° 1747-1802                                      | 1  |
| 580  | *    | ST MARTIN-DE-COMMUNE, x 1677-1793                                      | 1  |
| 39   | *    | ST MARTIN-DE-SALENCEY, x 1684-1792                                     | 1  |
| 217  |      | ST MARTIN-DES-CHAMPS, ° x + 1675-1792                                  | 8  |
| 1145 | A    | ST MARTIN-DU-LAC, + 1601-1729  | 15 |
| 1145 | B    | ST MARTIN-DU-LAC, + 1730-1802  | 15 |
| 1143 | A    | ST MARTIN-DU-LAC, ° 1600-1697  | 15 |
| 1143 | B    | ST MARTIN-DU-LAC, ° 1698-1749  | 15 |
| 1143 | C    | ST MARTIN-DU-LAC, ° 1750-1802  | 15 |
| 1144 |      | ST MARTIN-DU-LAC, X 1614-1802  | 16 |
| 641  |      | ST MARTIN-DU-TARTRE, + 1673-1792                                       | 13 |
| 639  |      | ST MARTIN-DU-TARTRE, ° 1673-1748                                       | 9  |
| 640  | *    | ST MARTIN-DU-TARTRE, ° 1749-1792                                       | 1  |
| 104  | *    | ST MARTIN-DU-TARTRE, x 1675-1822                                       | 1  |
| 880  | A    | ST MARTIN-EN-BRESSE, x 1633-1737                                       | 23 |
| 880  | B    | ST MARTIN-EN-BRESSE, x 1738-1800                                       | 20 |
| 880  | C    | ST MARTIN-EN-BRESSE, x 1801-1843                                       | 21 |
| 1022 |      | ST MARTIN-EN-GÂTINOIS, + 1670-1686 ; 1691-1699 ; 1712-1716 ; 1726-1802 | 19 |
| 1020 | A    | ST MARTIN-EN-GÂTINOIS, ° 1643-1686 ; 1691-1699 ; 1712-1716 ; 1726-1755 | 16 |
| 1020 | B    | ST MARTIN-EN-GÂTINOIS, ° 1756-1802                                     | 14 |
| 1021 |      | ST MARTIN-EN-GÂTINOIS, x 1671-1686 ; 1691-1699 ; 1712-1716 ; 1726-1802 | 12 |
| 283  | A-B  | ST MARTIN-SOUS-MONTAIGU, ° 1795-1880, x 1792-1880, + 1796-1880         | 18 |
| 90   |      | ST MARTIN-SOUS-MONTAIGU, °1620-1809                                    | 10 |
| 93   |      | ST MARTIN-SOUS-MONTAIGU, x 1626-1805                                   | 13 |
| 49   | *    | ST MAURICE-DES-CHAMPS, x 1679-1812                                     | 0  |
| 631  | *    | ST MAURICE-DES-PRÉS et SATONNAY, + 1638-1791                           | 1  |
| 549  | A-B* | ST MAURICE-DES-PRES et SATONNAY, ° 1622-1791                           | 1  |
| 519  |      | ST MAURICE-DES-PRES et SATONNAY, x 1638-1791                           | 10 |
| 1075 | A    | ST MAURICE-LES-CHATEAUNEUF, ° 1617-1688                                | 18 |
| 1075 | B    | ST MAURICE-LES-CHATEAUNEUF, ° 1689-1720                                | 18 |
| 1075 | C    | ST MAURICE-LES-CHATEAUNEUF, ° 1721-1749                                | 18 |
| 1075 | D    | ST MAURICE-LES-CHATEAUNEUF, ° 1750-1776                                | 19 |
| 1075 | E    | ST MAURICE-LES-CHATEAUNEUF, ° 1777-1802                                | 19 |
| 982  | A    | ST MAURICE-LES-CHATEAUNEUF, x 1689-1755                                | 15 |
| 982  | B    | ST MAURICE-LES-CHATEAUNEUF, x 1756-1802                                | 16 |
| 124  | B    | ST MAURICE-LES-COUCHES, + 1708-1758                                    | 20 |
| 124  | C    | ST MAURICE-LES-COUCHES, + 1759-1812                                    | 19 |
| 124  | A    | ST MAURICE-LES-COUCHES, +1630-1707                                     | 19 |
| 125  | A    | ST MAURICE-LES-COUCHES, ° 1626-1674                                    | 21 |
| 125  | B    | ST MAURICE-LES-COUCHES, ° 1675-1731                                    | 21 |
| 125  | C    | ST MAURICE-LES-COUCHES, ° 1732-1812                                    | 21 |
| 160  | A#   | ST MAURICE-LES-COUCHES, x 1627-1720                                    | 16 |
| 160  | B#   | ST MAURICE-LES-COUCHES, x 1721-1812                                    | 16 |
| 159  |      | ST MICAUD, x 1610-1792   | ?  |
| 40   |      | ST NIZIER-SOUS-CHARMOY, x 1636-1812                                    | 20 |
| 413  |      | ST NIZIER-SUR-ARROUX, ° 1717 ; 1745-1792 ; x 1745-1802 ; + 1746-1799   | 13 |
| 215  |      | ST PANTALEON-lès-AUTUN, + 1693-an 10                                   | 11 |
| 216  | A-B  | ST PANTALEON-lès-AUTUN, °1688-an 10                                    | 17 |

|      |      |  |    |      |     |  |    |
|------|------|--|----|------|-----|--|----|
| 183  |      | ST PANTALEON-lès-AUTUN, x 1693-an 12   | 12 | 736  | C   | ST SORLIN, + 1597-1812   | 9  |
| 209  | A    | ST PIERRE-DE-VARENNES, + 1691 ; 1721-1774  | 9  | 736  | B   | ST SORLIN, ° 1594-1812   | 14 |
| 209  | B    | ST PIERRE-DE-VARENNES, + 1775-an 10  | 9  | 736  | A   | ST SORLIN, x 1598-1839   | 19 |
| 208  | A    | ST PIERRE-DE-VARENNES, °1691 ; 1721-1752   | 11 | 291  | A   | ST SYMPHORIEN-DE-MARMAGNE, + 1622-1713                           | 7  |
| 208  | B    | ST PIERRE-DE-VARENNES, °1753-1783  | 11 | 291  | B   | ST SYMPHORIEN-DE-MARMAGNE, + 1714-1769                           | 7  |
| 208  | C    | ST PIERRE-DE-VARENNES, °1784-1807  | 11 | 291  | C   | ST SYMPHORIEN-DE-MARMAGNE, + 1770-an10                           | 7  |
| 356  | A-B* | ST PIERRE-DE-VARENNES, Complément° + 1670-1731 ; x 1670-1720                       | 18 | 288  | A   | ST SYMPHORIEN-DE-MARMAGNE, ° 1622-1682                           | 9  |
| 119  |      | ST PIERRE-DE-VARENNES, x 1670-1691 ; 1716-1807                                     | 25 | 288  | B   | ST SYMPHORIEN-DE-MARMAGNE, ° 1683-1707                           | 10 |
| 704  | A    | ST PIERRE-LE-VIEUX (Bailliage du Mâconnais), + 1673-1807                           | 11 | 289  | A   | ST SYMPHORIEN-DE-MARMAGNE, ° 1707-1737                           | 12 |
| 633  | A    | ST PIERRE-LE-VIEUX en Beaujolais, ° 1673-1732                                      | 15 | 289  | B   | ST SYMPHORIEN-DE-MARMAGNE, ° 1738-1759                           | 12 |
| 633  | B    | ST PIERRE-LE-VIEUX en Beaujolais, ° 1733-1780                                      | 16 | 290  | A   | ST SYMPHORIEN-DE-MARMAGNE, ° 1759-1784                           | 18 |
| 704  | B    | ST PIERRE-LE-VIEUX, (Bailliage du Beaujolais), + 1673-1807                         | 13 | 290  | B   | ST SYMPHORIEN-DE-MARMAGNE, ° 1785-1802                           | 19 |
| 632  |      | ST PIERRE-LE-VIEUX, (Bailliage du Mâconnais), ° 1737-1792                          | 21 | 163  | A   | ST SYMPHORIEN-DE-MARMAGNE, x 1622-1624 ; 1654 ; 1672-1749        | 15 |
| 556  |      | ST PIERRE-LE-VIEUX, Bailliage du Beaujolais, x 1674-1780                           | 17 | 163  | B   | ST SYMPHORIEN-DE-MARMAGNE, x 1750- an 10                         | 14 |
| 556  |      | ST PIERRE-LE-VIEUX, Bailliage du Mâconnais, x 1674-1792                            | 17 | 333  |     | ST SYMPHORIEN-LES-CHAROLLES, x 1664-1896                         | 22 |
| 875  | A    | ST POINT, + 1642 ; 1652-1654 ; 1662 ; 1672-1751                                    | 11 | 764  | A   | ST USUGE, x 1668-1707  | 20 |
| 875  | B    | ST POINT, + 1752-1802  | 11 | 764  | B   | ST USUGE, x 1708-1751  | 20 |
| 874  | A    | ST POINT, ° 1611-1689  | 11 | 764  | C   | ST USUGE, x 1752-1788  | 20 |
| 874  | B    | ST POINT, ° 1690-1716  | 11 | 764  | D   | ST USUGE, x 1789-1820  | 20 |
| 874  | C    | ST POINT, ° 1717-1752  | 12 | 1056 |     | ST VALLERIN, + 1696-1812   | 13 |
| 874  | D    | ST POINT, ° 1753-1777  | 11 | 1084 | A   | ST VALLERIN, ° 1696-1742   | 13 |
| 874  | E    | ST POINT, ° 1778-1802  | 11 | 1084 | B   | ST VALLERIN, ° 1743-1802   | 13 |
| 258  | #*   | ST POINT, x 1613-1614 ; 1642 ; 1652-1654 ; 1671-1802 (réédition complétée 09-2006) | 1  | 1010 |     | ST VALLERIN, x 1696-1899   | 24 |
| 1160 |      | ST PRIVÉ, + 1649-1802  | 9  | 383  | A-B | ST VALLIER, + 1689-1791  | 20 |
| 1159 |      | ST PRIVÉ, ° 1649-1802  | 13 | 382  | A   | ST VALLIER, ° 1689-1719  | ?  |
| 190  | *    | ST PRIVE, x 1671-1688 ; 1717-1812  | 1  | 382  | B   | ST VALLIER, ° 1720-1740  | ?  |
| 698  | A    | ST PRIX, x C,M, 1622-1706  | 12 | 382  | C   | ST VALLIER, ° 1741-1766  | ?  |
| 698  | B    | ST PRIX, x C,M, 1707-1792  | 12 | 382  | D   | ST VALLIER, ° 1767-1791  | ?  |
| 340  |      | ST REMY, ° 1630-1812 ; + 1640-1812   | 15 | 194  | A   | ST VALLIER, x 1689-1763  | 19 |
| 339  |      | ST REMY, x 1641-1894   | 14 | 194  | B*  | ST VALLIER, x 1764-1810  | 1  |
| 529  |      | ST ROMAIN-SOUS-GOURDON, + 1684-1792  | 14 | 269  |     | ST VINCENT-DES-PRES, x 1637-1792                                 | 9  |
| 755  | A    | ST ROMAIN-SOUS-GOURDON, ° 1664-1744  | 13 | 1023 |     | ST VINCENT-EN-BRESSE, x 1670-1830                                | 21 |
| 755  | B    | ST ROMAIN-SOUS-GOURDON, ° 1745-1792  | ?  | 170  | #   | ST VINCENT-LES-BRAGNY, x 1679-1812 (réédition complétée 08-2007) | 15 |
| 41   | A    | ST ROMAIN-SOUS-GOURDON, x 1692-1803 (réédition complétée 02-2004)                  | 13 | 557  |     | ST YTHAIRE, x 1676-1802  | 16 |
| 41   | B    | ST ROMAIN-SOUS-GOURDON, x 1803-1902 (réédition complétée 02-2004)                  | 20 | 949  | *   | STE CÉCILE, + 1667-1802  | 2  |
| 91   |      | ST ROMAIN-SOUS-VERSIGNY, x 1672-1792   | 12 | 691  |     | STE CECILE, x 1668-an 10   | 11 |
| 129  | AB*  | ST SERNIN-DU-BOIS, + 1714-1803   | 1  | 433  |     | STE HELENE, x 1673-1792  | 13 |
| 116  | A    | ST SERNIN-DU-BOIS, ° 1712-1754   | 11 | 936  |     | STE RADEGONDE, x 1671-1812                                       | 25 |
| 116  | B    | ST SERNIN-DU-BOIS, ° 1755-1784   | 5  | 943  | A   | SUIN, + 1677-1756  | 18 |
| 116  | C*   | ST SERNIN-DU-BOIS, ° 1785-1803   | 2  | 943  | B   | SUIN, + 1757-1781  | 19 |
| 161  | *    | ST SERNIN-DU-BOIS, x 1715-1803   | 2  | 943  | C   | SUIN, + 1782-1802  | 18 |
| 797  | A    | ST SERNIN-DU-PLAIN, + 1638-1765  | 17 | 921  | A*  | SUIN, ° 1677-1707  | 2  |
| 797  | B    | ST SERNIN-DU-PLAIN, + 1766-an 10   | 12 | 921  | B   | SUIN, ° 1708-1737  | 14 |
| 796  | A    | ST SERNIN-DU-PLAIN, ° 1638-1720  | 18 | 921  | C*  | SUIN, ° 1738-1756  | 2  |
| 796  | B    | ST SERNIN-DU-PLAIN, ° 1721-1763  | 18 | 921  | D   | SUIN, ° 1757-1772  | 16 |
| 796  | C    | ST SERNIN-DU-PLAIN, ° 1764-an 11   | 18 | 921  | E   | SUIN, ° 1773-1788  | 18 |
| 579  | A*   | ST SERNIN-DU-PLAIN, x 1638-1650 ; 1674-1759  | 2  | 921  | F*  | SUIN, ° 1789-1802  | 2  |
| 579  | B*   | ST SERNIN-DU-PLAIN, x 1760-an 11   | 1  | 788  | A   | SUIN, x 1677-1745  | 15 |
|      |      |  |    | 788  | B   | SUIN, x 1746-1783  | 15 |
|      |      |  |    | 788  | C   | SUIN, x 1784-1806  | 15 |
|      |      |  |    | 754  | A   | SULLY, + 1638-1746   | 19 |
|      |      |  |    | 754  | B   | SULLY, + 1747-1790   | 18 |
|      |      |  |    | 753  | A   | SULLY, ° 1638-1690   | 17 |

|      |     |   |    |
|------|-----|---|----|
| 753  | B   | SULLY, ° 1691-1729  | 17 |
| 753  | C   | SULLY, ° 1730-1762  | 17 |
| 753  | D   | SULLY, ° 1763-1790  | 18 |
| 656  |     | SULLY, x 1638-1745  | 14 |
| 527  |     | SULLY, x 1746-1790 ; 1793-1812  | 16 |
| 784  | AB  | SULLY, x 1813-1900  | 22 |
| 14   |     | TAGNIERE (La), x 1653-1792  | 15 |
| 682  |     | TAIZE-CHAZELLES, x 1737-1791  | 6  |
| 1156 |     | TARTRE (Le), + 1769-1802  | 5  |
| 1060 |     | TARTRE (Le), ° 1769-1812  | 8  |
| 1125 |     | TARTRE (Le), x 1769-1802  | 4  |
| 914  | *   | TERRANS, x 1693-1702 ; 1715 ; 1740-1812   | 2  |
| 485  |     | THIL-SUR-ARROUX, ° 1748-1792  | 11 |
| 486  |     | THIL-SUR-ARROUX, x + 1748-1792  | 12 |
| 864  | *   | THUREY, x 1663 ; 1664 ; 1671-1792   | 2  |
| 734  |     | TINTRY, + 1638-1649 ; 1666 ; 1676-1689 ; 1716-1719 ; 1733-1791                        | 8  |
| 733  |     | TINTRY, ° 1638-1649 ; 1665-1668 ; 1676-1690 ; 1716-1719 ; 1733-1791                   | 18 |
| 562  | #   | TINTRY, x 1638-1647 ; 1665-1666 ; 1676-1689 ; 1708-1812 (réédition complétée 07-2005) | 12 |
| 158  | *   | TORCY, + 1662-1792  | 1  |
| 150  | **  | TORCY, ° 1662-1802 (réédition complétée en 12-2007)                                   | 1  |
| 157  | *   | TORCY, x 1663-1792  | 1  |
| 392  | A-B | TORPES, + 1676-1812   | 17 |
| 391  | A*  | TORPES, ° 1676-1723   | 6  |
| 391  | B*  | TORPES, ° 1724-1777   | 6  |
| 391  | C*  | TORPES, ° 1778-1812   | 6  |
| 390  | A   | TORPES, x 1676-1768   | 16 |
| 390  | B   | TORPES, x 1769-1812   | 16 |
| 630  | A   | TOULON-SUR-ARROUX, + 1622-1652  | 19 |
| 630  | B   | TOULON-SUR-ARROUX, + 1653-1676  | 19 |
| 630  | C   | TOULON-SUR-ARROUX, + 1677-1693  | 19 |
| 630  | D   | TOULON-SUR-ARROUX, + 1694-1731  | 19 |
| 630  | E   | TOULON-SUR-ARROUX, + 1732-1758  | 19 |
| 630  | F   | TOULON-SUR-ARROUX, + 1759-1780  | 19 |
| 630  | G   | TOULON-SUR-ARROUX, + 1781-1802  | 19 |
| 692  | A   | TOULON-SUR-ARROUX, ° 1612-1632  | 18 |
| 692  | B   | TOULON-SUR-ARROUX, ° 1633-1647  | 18 |
| 692  | C   | TOULON-SUR-ARROUX, ° 1648-1663  | 18 |
| 692  | D   | TOULON-SUR-ARROUX, ° 1664-1678  | 18 |
| 692  | E   | TOULON-SUR-ARROUX, ° 1679-1695  | 18 |
| 692  | F   | TOULON-SUR-ARROUX, ° 1696-1718  | 18 |
| 692  | G   | TOULON-SUR-ARROUX, ° 1719-1738  | 18 |
| 692  | H*  | TOULON-SUR-ARROUX, ° 1739-1755  | 1  |
| 692  | I*  | TOULON-SUR-ARROUX, ° 1756-1772  | 1  |
| 692  | J*  | TOULON-SUR-ARROUX, ° 1773-1787  | 1  |
| 692  | L   | TOULON-SUR-ARROUX, ° 1784 - 1792 (ancienne version)                                   | ?  |
| 692  | K*  | TOULON-SUR-ARROUX, ° 1788-1802  | 1  |
| 465  | A   | TOULON-SUR-ARROUX, x 1622-1685  | 18 |
| 465  | B   | TOULON-SUR-ARROUX, x 1686-1745  | 18 |
| 465  | C   | TOULON-SUR-ARROUX, x 1746-1780  | 18 |
| 465  | D   | TOULON-SUR-ARROUX, x 1781-1802  | 18 |
| 448  | *   | TOULON-SUR-ARROUX, x+ 1793-1802   | 1  |

|     |      |   |    |
|-----|------|---|----|
| 525 |      | TOURNUS (Hôpital & Hôtel-Dieu), + 1737-1792 | 7  |
| 766 | A*   | TOURNUS (St André), x 1674-1731             | 2  |
| 766 | B*   | TOURNUS (St André), x 1732-1766             | 1  |
| 766 | C*   | TOURNUS (St André), x 1767-1791             | 1  |
| 525 |      | TOURNUS (St Philibert), + 1722-1789         | 7  |
| 643 | A    | TOURNUS (Ste Marie-Madeleine), x 1594-1730  | 20 |
| 643 | B*   | TOURNUS (Ste Marie-Madeleine), x 1731-1790  | 1  |
| 708 | A    | TRAMAYES, + 1626-1630 ; 1669-1703           | 14 |
| 708 | B    | TRAMAYES, + 1704-1765                       | 13 |
| 708 | C    | TRAMAYES, + 1766-1792                       | 14 |
| 707 | A    | TRAMAYES, ° 1626-1682                       | 20 |
| 707 | B    | TRAMAYES, ° 1683-1711                       | 18 |
| 707 | C*   | TRAMAYES, ° 1712-1746                       | 1  |
| 707 | D*   | TRAMAYES, ° 1747-1770                       | 1  |
| 707 | E    | TRAMAYES, ° 1771-1792                       | 18 |
| 707 | F    | TRAMAYES, ° 1793-1810                       | 19 |
| 77  | A    | TRAMAYES, x 1638-1764                       | 21 |
| 77  | B*   | TRAMAYES, x 1765-1810                       | 2  |
| 904 |      | TRAMBLY, + 1673-1802                        | 17 |
| 903 | A    | TRAMBLY, ° 1668-1710                        | 12 |
| 903 | B    | TRAMBLY, ° 1711-1745                        | 12 |
| 903 | C*   | TRAMBLY, ° 1746-1776                        | 2  |
| 903 | D*   | TRAMBLY, ° 1777-1802                        | 2  |
| 75  |      | TRAMBLY, x 1674-1812                        | 17 |
| 825 |      | TRIVY, + 1600-1900                          | 17 |
| 824 | A    | TRIVY, ° 1639-1659 ; 1684 ; 1714-1755       | 17 |
| 824 | B    | TRIVY, ° 1756-1809                          | 17 |
| 380 |      | TRIVY, x 1715-1812                          | 12 |
| 311 | *    | UCHON, + 1678-an 10                         | 5  |
| 309 | *    | UCHON, ° 1678-an 10                         | 1  |
| 277 |      | UCHON, x 1678-1833                          | 15 |
| 746 | A*   | UXEAU, + 1628-1629 ; 1670-1672 ; 1676-1689  | 1  |
| 746 | B    | UXEAU, + 1690-1729                          | 13 |
| 746 | C    | UXEAU, + 1730-1780                          | 11 |
| 746 | D    | UXEAU, + 1781-an 10                         | 12 |
| 709 | A*   | UXEAU, ° 1628-1630 ; 1670-1672 ; 1676-1689  | 10 |
| 709 | B    | UXEAU, ° 1690-1749                          | 16 |
| 709 | C    | UXEAU, ° 1750-1802                          | 16 |
| 663 |      | UXEAU, x 1628-1629 ; 1670-1672 ; 1676-1689  | 9  |
| 565 | A-B  | UXEAU-BESSY, x 1690-1802                    | 26 |
| 360 |      | VAREILLES, x 1660-1822                      | 16 |
| 405 | A*   | VARENNES-LE-GRAND, + 1670-1722              | 1  |
| 405 | B*   | VARENNES-LE-GRAND, + 1723-1762              | 1  |
| 405 | C*   | VARENNES-LE-GRAND, + 1763-An 10             | 1  |
| 403 | A*   | VARENNES-LE-GRAND, ° 1613-1657              | 1  |
| 403 | B*   | VARENNES-LE-GRAND, ° 1658-1699              | 2  |
| 403 | C*   | VARENNES-LE-GRAND, ° 1700-1736              | 4  |
| 404 | A-B* | VARENNES-LE-GRAND, ° 1737-an 10             | 4  |
| 349 |      | VARENNES-LE-GRAND, x 1670-an 10             | 21 |
| 245 | A-B  | VARENNES-SOUS-DUN, x 1692-1802              | 18 |
| 576 |      | VAUBAN, x 1600, 1657-1792                   | 13 |
| 752 |      | VAUDEBARRIER, + 1670-1794                   | 13 |
| 55  |      | VAUDEBARRIER, ° 1663-1791                   | ?  |
| 25  |      | VAUDEBARRIER, x 1670-1813                   | 12 |

|      |    |   |    |      |     |   |    |
|------|----|---|----|------|-----|---|----|
| 1139 |    | VAUX-EN-PRÉ, ° 1677-1812                                      | 16 | 877  |     | VILLEGAUDIN, x 1670-1812  | 13 |
| 42   | *  | VAUX-EN-PRÉ, x 1684 ; 1700-1832 (réédition complétée 09-2006) | 1  | 234  | A-B | VILLENEUVE-EN-MONTAGNE, ° 1687-1815 ; x 1684-1813 ; + 1688-1815 | 18 |
| 111  | A  | VENDENESSE-LÈS-CHAROLLES, + 1686-1727                         | 10 | 530  |     | VILLORBAINE (rattaché à Mornay), ° x + 1739-1844                | 15 |
| 111  | B  | VENDENESSE-LÈS-CHAROLLES, + 1728-1767                         | 10 | 499  | *   | VINEUSE (La), + 1647-1792                                       | 1  |
| 111  | C  | VENDENESSE-LÈS-CHAROLLES, + 1768-1792                         | 10 | 514  | A   | VINEUSE (La), °1647-1706  | 15 |
| 110  | A  | VENDENESSE-LÈS-CHAROLLES, ° 1686-1723                         | 13 | 514  | B   | VINEUSE (La), °1707-1739  | 10 |
| 110  | B  | VENDENESSE-LÈS-CHAROLLES, ° 1724-1760                         | 13 | 515  | A*  | VINEUSE (La), °1740-1770  | 1  |
| 110  | C  | VENDENESSE-LÈS-CHAROLLES, ° 1761-1792                         | 13 | 515  | B*  | VINEUSE (La), °1771-1792  | 1  |
| 99   | A  | VENDENESSE-LÈS-CHAROLLES, x 1686-1768                         | 19 | 471  | *   | VINEUSE (La), x 1647-1812                                       | 1  |
| 99   | B  | VENDENESSE-LÈS-CHAROLLES, x 1769-1809                         | 20 | 373  |     | VIREY, x 1668-1806  | 9  |
| 422  | *  | VENDENESSE-SUR-ARROUX, + 1693-1809                            | 1  | 522  | A   | VIRY, + 1670-1747   | 9  |
| 421  | *  | VENDENESSE-SUR-ARROUX, ° 1693-1809                            | 1  | 522  | B   | VIRY, + 1748-1791   | 9  |
| 420  |    | VENDENESSE-SUR-ARROUX, x 1693-1810                            | 10 | 492  | A   | VIRY, ° 1565-1660   | 17 |
| 849  |    | VÉRISSEY, x 1658-1665 ; 1676-1708 ; 1716-1812                 | 8  | 492  | B   | VIRY, ° 1661-1730   | 17 |
| 62   | *  | VERJUX, x 1681-1778   | 1  | 492  | C   | VIRY, ° 1731-1791   | 18 |
| 1146 |    | VEROSVRES, X 1645-1802  | 21 | 18   |     | VIRY, x 1671-1802 (réédition complétée 08-2004)                 | 19 |
| 998  |    | VERSAUGUES, ° 1692-1802                                       | 19 | 251  |     | VITRY-LES-CLUNY, ° 1674-1802                                    | ?  |
| 999  |    | VERSAUGUES, x 1693-1802 ; + 1692-1802                         | 20 | 250  |     | VITRY-LES-CLUNY, x, + 1674-1802                                 | 14 |
| 787  | A* | VERZÉ, + 1627-1718  | 2  | 1099 | A   | VITRY-SUR-LOIRE, + 1675-1754                                    | 16 |
| 787  | B* | VERZÉ, + 1719-1792  | 1  | 1099 | B   | VITRY-SUR-LOIRE, + 1755-1802                                    | 16 |
| 786  | A* | VERZÉ, ° 1627-1693  | 2  | 1098 | A   | VITRY-SUR-LOIRE, ° 1675-1720                                    | 16 |
| 786  | B* | VERZÉ, ° 1694-1729  | 2  | 1098 | B   | VITRY-SUR-LOIRE, ° 1721-1760                                    | 17 |
| 786  | C  | VERZÉ, ° 1730-1761  | 8  | 1098 | C   | VITRY-SUR-LOIRE, ° 1761-1802                                    | 16 |
| 786  | D  | VERZÉ, ° 1762-1792  | 8  | 272  |     | VITRY-SUR-LOIRE, x 1675-1802                                    | 19 |
| 653  |    | VERZÉ, x 1627-1792  | 25 | 647  |     | VOLESVRE, + 1691-1792   | 15 |
| 1087 |    | VIGNY-LES-PARAY, + 1674-1812                                  | 21 | 384  | A   | VOLESVRES, °1691-1750   | 9  |
| 1085 | A  | VIGNY-LES-PARAY, ° 1674-1758                                  | 17 | 384  | B   | VOLESVRES, °1751-1792   | 9  |
| 1085 | B  | VIGNY-LES-PARAY, ° 1759-1812                                  | 17 | 541  |     | VOLESVRES, x 1691-1793 ; ° 1749 et 1761                         | 17 |
| 1086 |    | VIGNY-LES-PARAY, x 1674-1812                                  | 15 |      |     |   |    |

## DÉPARTEMENTS LIMITOPHES

| N°  | Tome | Communes   | €  |
|-----|------|--|----|
| 275 |      | AIGUEPERSE (69), x 1656 - 1792                       | 15 |
| 243 | *    | OUROUX EN MORVAN (58), + 1669 - 1698                 | 1  |
| 230 | AB*  | OUROUX EN MORVAN (58), ° et + 1636-1669, x 1650-1669 | 1  |
| 242 | AB*  | OUROUX EN MORVAN (58), ° et x 1669 - 1698            | 1  |

|     |     |   |    |
|-----|-----|---|----|
| 189 | *   | OUROUX EN MORVAN (58), x 1585 - 1602, + 1585-1597 | 1  |
| 188 | AB* | OUROUX EN MORVAN, ° 1545 - 1631                   | 1  |
| 738 |     | TRADES (69), X 1629-1871                          | 9  |
| 716 | A   | VILLIE MORGON (69), X 1650-1750                   | 19 |
| 716 | B*  | VILLIE MORGON (69), X 1751-1812                   | 1  |

*Pour les communes limitrophes avec d'autres départements, consulter aussi le Cercle concerné*

## RELEVÉS NOTARIAUX (Contrats x)

| N°  | Tome | Communes  | €  |
|-----|------|---|----|
| 503 |      | ALLEREY, ST MARTIN-EN-GATINOIS, BRAGNY-SUR-SAONE, 1653-1752   | 11 |
| 181 |      | ALUZE 1652-1724   | 9  |
| 3   |      | BEAUBERY, TRIVY, ST BONNET-DE-JOUX, BUFFIERES, VENDENESSE-LES-CHAROLLES, CHAROLLES, 1645-1772                       | 4  |
| 377 |      | BOURGNEUF-TOUCHES, CHASSEY-LE-CAMP, 1652-1706   | 11 |
| 82  |      | BUFFIERES, 1681-1728  | 9  |
| 670 | *    | BUSSIÈRES, 1675-1776  | 1  |
| 671 |      | BUSSIÈRES, 1777-1819 ; MILLY, 1700-1753, 1784-1790  | 16 |
| 323 |      | BUXY, PERRECY, CIRY, et actes divers, 1654-1749   | 10 |
| 244 | A-B  | CHALON et sa région , 1573-1786   | 21 |
| 296 | A-B  | CHALON et sa région, 1578-1794  | 21 |
| 608 |      | CHALON-SUR-SAONE et ses environs, 1577-1585; 1610-1780  | 18 |
| 935 |      | CHALON-SUR-SAONE, 1573-1656   | 17 |
| 933 |      | CHALON-SUR-SAONE, 1581-1709   | 16 |
| 931 |      | CHALON-SUR-SAONE, 1588-1675   | 20 |
| 934 |      | CHALON-SUR-SAONE, 1618-1734   | 16 |
| 932 |      | CHALON-SUR-SAONE, 1626-1675   | 24 |
| 460 | *    | CHALON-SUR-SAONE, 1641-1673; 1754-1783  | 5  |
| 508 |      | CHALON-SUR-SAONE, 1719-1734   | 8  |
| 711 | *    | CHALON-SUR-SAONE, 1770-1810   | 1  |
| 459 | *    | CHALON-SUR-SAONE, 1780-an 13  | 1  |
| 261 |      | CHAPELLE-THECLE (LA), 1670-1750 Avec indication des x   | 24 |
| 97  |      | CHARMOY, 1640-1654 ; GENUILLY, 1714-1738 ; LE MARTRAT, 1778-1820 ; MONT-ST VINCENT, 1704-1720                       | 13 |
| 461 |      | CHASSEY-LE-CAMP, ST LEGER-SUR-DHEUNE, BOURG-NEUF, 1665-an 6   | 16 |
| 10  |      | CORTEVAIX, CORMATIN, NANTON, CLUNY, ST BONNET-VIEILLE-VIGNE, MARTIGNY-le-COMTE, VIRY, PRESSY-sous-DONDIN, 1677-1748 | 5  |
| 343 |      | COUCHES, 1651-1699  | 5  |
| 375 |      | COUCHES, 1653-1703  | 11 |
| 414 | A-B  | COUCHES, 1672-1704  | 21 |
| 415 | *    | COUCHES, 1674-1707  | 1  |

|     |     |  |    |
|-----|-----|--|----|
| 306 | A-B | COUCHES, GIVRY, ST LEGER - SUR - DHEUNE, DENNEVY, 1556-1754  | 18 |
| 747 | A*  | CUISERY, 1645-1726   | 1  |
| 747 | B*  | CUISERY, 1686-1757   | 1  |
| 747 | C*  | CUISERY, 1717-1755   | 1  |
| 263 |     | DENNEVY, COUCHES, ST BERAINE-SUR-DHEUNE, GIVRY, 1540-1687  | 9  |
| 86  | *   | FONTAINES, CHAMPFORGEUIL, 1663-1711  | 0  |
| 305 | B   | GIVRY, 1649-1681, 1724-an 5  | 11 |
| 305 | A   | GIVRY, 1682-1727, 1752-1780  | 11 |
| 628 |     | GRANDE-VERRIERE (LA), 1620-1683  | 15 |
| 262 |     | JAMBLES, 1645-1801   | 8  |
| 629 |     | LAIZY, ST PRIX, 1630-1689  | 14 |
| 722 |     | LESSARD-EN-BRESSE, 1672-1738   | 15 |
| 43  |     | MARCILLY-lès-BUXY, XVIIe-XVIIIe siècles  | ?  |
| 101 |     | MARIZY, MONT-ST-VINCENT, JONCY, ST MARTIN-LA-PATROUILLE, 1661-1761   | 12 |
| 313 |     | MARTIGNY et ses environs, 1687-1791  | 14 |
| 582 | A-B | MATOUR, 1605-1693  | 24 |
| 581 | A-B | MATOUR, 1704-1788  | 23 |
| 83  | *   | MEULIN, 1723-1767  | 0  |
| 145 |     | MONTCENIS, 1608-1663   | 11 |
| 44  |     | MONTCENIS, BUXY, ST GENGOUX, JONCY, MONT-ST-VINCENT, XVIe, XVIIe, XVIIIe siècles   | 11 |
| 126 |     | MONTPONT, 1619-1675  | 14 |
| 147 | A   | MONTPONT- EN-BRESSE, 1678-1703; 1722-1734  | 11 |
| 147 | B   | MONTPONT- EN-BRESSE, 1752-an 7   | 17 |
| 344 |     | MONT-ST-VINCENT, 1572-1586 ; ST GENGOUX-LE-NATIONAL, 1748-1767   | 9  |
| 100 |     | MONT- ST-VINCENT, 1639-1709 ; COLLONGES-EN-CHAROLLAIS, 1651-1657 ; PRESSY-SOUS-DONDIN, 1622-1702 ; JONCY, 1661-1710 ; MARIGNY, 1618-1635 | 14 |
| 308 | *   | MONT-ST-VINCENT, MARIGNY, GOURDON, COLLONGE-EN-CHAROLLAIS, ST ROMAIN-SOUS-GOURDON actes divers, 1619-1700                                | 5  |
| 304 |     | MOREY actes divers, 1662-1713  | 11 |
| 138 |     | MOREY, Me Juillet, 1718-1744   | 8  |
| 307 |     | MOROGES, bailliages MONTCENIS et CHAROLLES + actes divers, 1604-1644   | 10 |
| 232 | *   | PALINGES, 1663-1830  | 2  |

|     |     |  |    |
|-----|-----|--|----|
| 12  |     | Région de CHAROLLES, MONT-ST-VINCENT, LE MARTRAT, CHARMOY, GENOUILLY, CIRY,1640-1820 | 7  |
| 717 |     | ROMENAY, 1540-1628   | 16 |
| 664 | *   | ROMENAY, 1609-1721   | 2  |
| 611 | *   | ROMENAY, 1719-1769   | 1  |
| 564 | *   | ROMENAY, 1752-1800   | 1  |
| 481 |     | ROUSSILLON-EN-MORVAN, 1675-1792  | 12 |
| 19  |     | ST ANDRE-LE-DESERT, 1628-1729  | 4  |
| 4   |     | ST GENGOUX-LE-ROYAL, CHENOVES, ST MAURICE-DES-CHAMPS, CHAROLLES,1671-1724            | 6  |
| 334 |     | ST GERMAIN-DU-PLAIN, SERVILLE, L'ABERGEMENT-STE-COLOMBE, 1651-1733                   | 17 |
| 627 |     | ST LÉGER-SOUS-BEUVRAY, 1620-1687   | 12 |
| 626 |     | ST LÉGER-SOUS-BEUVRAY, 1685-1740   | 21 |
| 172 |     | ST LEGER-SUR-DHEUNE, 1617-1693, ALUZE, 1647-1671                                     | 9  |
| 462 |     | ST LEGER-SUR-DHEUNE, 1737-1786,COUCHES, 1680-1709                                    | 17 |
| 458 | *   | ST LEGER-SUR-DHEUNE, 1750-1790   | 2  |
| 400 | A&D | ST LEGER-SUR-DHEUNE, BRANGES,CHASSEY-LE-CAMP, TOUCHES, CHALON,1629-1750              | 35 |
| 235 |     | ST MARTIN-SOUS-MONTAIGU, 1558-1595   | 5  |
| 613 | *   | ST SORLIN (La Roche-Vineuse),1663-1685 et 1780-1838                                  | 1  |
| 614 |     | ST SORLIN (La Roche-Vineuse), 1838-1875  | 21 |
| 260 |     | STE CROIX, 1753-an 12 avec indic.des x   | 18 |

|     |      |   |    |
|-----|------|---|----|
| 5   |      | SUIN, CLUNY, COLLONGES-EN-CHAROLAIS, BEAUBERY, VENDENESSE-LES-CHAROLLES, PRES-SY-SOUS-DONDIN, 1654-1768   | 15 |
| 642 |      | THUREY, 1651-1746   | 15 |
| 153 |      | TOUCHES, 1645-1662  | 1  |
| 457 | A-B* | TOUCHES-BOURGNEUF, 1760-1793  | 1  |
| 162 | *    | TOURNUS, 1584-1625 ; MONTCENIS, 1608-1692 ; JONCY, 1733-1745 ; CORMATIN, 1790-an 2 ; GENOUILLY, 1725-1745 | 2  |
| 379 |      | TRAMAYES, 1657-1752   | 10 |
| 79  |      | TRAMBLY, DOMPIERRE-LES-ORMES  | 8  |
| 350 | *    | UCHIZY, 1614-an 13  | 4  |
| 980 | A    | VERDUN-SUR-LE-DOUBS et ALLEREY-SUR-SAÔNE, Cm 1613-1679  | 24 |
| 980 | B    | VERDUN-SUR-LE-DOUBS et ALLEREY-SUR-SAÔNE, Cm 1680-1719  | 23 |
| 980 | C    | VERDUN-SUR-LE-DOUBS et ALLEREY-SUR-SAÔNE, Cm 1720-1776  | 24 |
| 980 | D    | VERDUN-SUR-LE-DOUBS et ALLEREY-SUR-SAÔNE, Cm 1777-1803  | 23 |
| 528 |      | VERDUN-SUR-LE-DOUBS, 1622-1684  | 10 |
| 612 |      | VERDUN-SUR-LE-DOUBS, 1654-1736  | 11 |
| 756 |      | VERDUN-SUR-LE-DOUBS, 1737-1774  | 14 |
| 757 |      | VERDUN-SUR-LE-DOUBS, 1774-an 4  | 11 |
| 759 |      | VERDUN-SUR-LE-DOUBS, 1826-1845  | 15 |
| 758 | *    | VERDUN-SUR-LE-DOUBS, an 5-1826  | 7  |
| 78  |      | VINEUSE (LA), DOMPIERRE-LES-ORMES, MATOUR, 1645-1740  | 12 |

## GÉNÉALOGIES ET DIVERS

| N°  | Tome | Communes  | €  |
|-----|------|---|----|
| 1   | *    | Les Mochets   | 1  |
| 6   | *    | EN REMONTANT LES SIECLES, St Marcel   | 2  |
| 13  | *    | 285 MARIAGES de natifs de S-et-L à Paris (1860)   | 4  |
| 46  | *    | 221 DECES de natifs de S-et-L à Paris (1860)  | 0  |
| 80  | *    | LES BORDAT, de Briant-en-Brionnais (Abbé Bordat.)   | 0  |
| 98  |      | METIERS, patronymes relatifs à un nom de métier (J.Violot)                                | 5  |
| 102 |      | LES MESURES ANCIENNES (J. Violot)   | 6  |
| 127 |      | Généalogie COMMERSON, comte de Gennes (1636-1920)   | 8  |
| 207 |      | DISPENSES DE PARENTE du diocèse d'Autun 1670-1791, zone enclavée dans le diocèse de Mâcon | 10 |

|      |   |  |    |
|------|---|--|----|
| 418  |   | MONOGRAPHIES de CHARMOY (J. Rebourgeon)  | 10 |
| 463  |   | Inventaires des INSINUATIONS au bailliage du Mâconnais, 1694-1792, tome 1                                    | 20 |
| 583  | * | CHRONIQUES charolaises et brionnaises parues dans le Réveil en 1911 et 1912 (J. Gerbe et. Bergeron)          | 20 |
| 677  |   | Inventaires des INSINUATIONS au bailliage du Mâconnais, 1679-1694, tome 2                                    | 19 |
| 782  |   | Inventaires des INSINUATIONS au bailliage du Mâconnais, 1668-1679, tome 3                                    | 21 |
| 1000 |   | Les Limites Administratives et Religieuses en Saône et Loire au XVIII et XIX siècle ( R. Bourquin )          | 20 |
| 1200 |   | Les Cartes des Cassini en Saône et Loire, descriptif topographique des paroisses (A Dessertenne, F.Geoffrey) | 15 |

- \* Dossier en promotion jusqu'à épuisement du stock  
 ? Dossier en éditions ou rééditions, prix à déterminer (s'adresser au siège)  
 ■ Nouveautés  
 # Dossier réédité et complété

Les Prix indiqués sont valables jusqu'à épuisement du stock, en cas de réédition ces prix peuvent changer.

## BON de COMMANDE de DOSSIERS

M, Mme, Mlle \_\_\_\_\_ Adhérent N° 71 \_ \_ \_ \_ \_

Prénom \_\_\_\_\_ Non adhérent \_\_\_\_\_

Adresse \_\_\_\_\_

Code postal \_ \_ \_ \_ \_ Ville \_\_\_\_\_

| N° dossier   | COMMUNE OU PAROISSE | PRIX | TOTAL |
|--|---------------------|------|-------|
|  |                     |      |       |
|  |                     |      |       |
|  |                     |      |       |
|  |                     |      |       |
|  |                     |      |       |
| <b>TOTAL de la COMMANDE</b>                              |                     |      |       |
| <b>10% ADHÉRENTS</b>                                     |                     |      |       |
| <b>FRAIS de PORT Se reporter au tableau (ci-dessous)</b> |                     |      |       |
| <b>BON de Réduction</b>                                  |                     |      |       |
| <b>MONTANT TOTAL</b>                                     |                     |      |       |

Ci-joint chèque à l'ordre du CGSL

DATE : \_\_\_ / \_\_\_ / \_\_\_\_\_

SIGNATURE

### Frais de Port

| POUR LES COMMANDES jusqu'à                                    | 30,00 euros | 60,00 euros | 120,00 euros | + de 120 euros |
|---|-------------|-------------|--------------|----------------|
| <b>MAJOREZ votre commande de</b>                              | 5,20 euros  | 10,40 euros | 12,50 euros  | 15,60 euros    |
| <b>DOM-TOM</b>  | 6,25 euros  | 12,50 euros | 15,60 euros  | 20,80 euros    |
| <b>UNION EUROPEENNE ET SUISSE</b>                             | 8,35 euros  | 16,20 euros | 20,80 euros  | 26,00 euros    |
| <b>EUROPE DE L'EST , AFRIQUE,<br/>AMERIQUE, ASIE, OCEANIE</b> | 10,40 euros | 18,75 euros | 26,00 euros  | 31,50 euros    |